



## Hagabraut (286-01) í Rangárbíngi Ytra

Landvegur (26) – Reiðholt

Kynningarskýrsla vegna könnunar á matsskyldu

---

Hönnunardeild og Suðursvæði Vegagerðarinnar – júní 2024



# Efnisyfirlit

<b>1 Yfirlit .....</b>	<b>4</b>
1.1 Almennt.....	4
1.2 Markmið framkvæmdar .....	5
1.3 Matsskylda.....	5
1.4 Afmörkun og áhrifasvæði framkvæmdar .....	5
1.5 Rannsóknir.....	6
1.6 Staða skipulags.....	7
1.7 Verndarsvæði .....	9
1.8 Lög og leyfisveitendur .....	11
<b>2 Staðhættir á framkvæmdasvæði.....</b>	<b>12</b>
2.1 Staðhættir.....	12
2.2 Núverandi vegur .....	13
2.3 Samgöngur, umferðaröryggi og mengun .....	16
<b>3 Kostir og framkvæmdalýsing.....</b>	<b>18</b>
3.1 Kostir .....	18
3.2 Framkvæmdalýsing .....	18
3.2.1 Nýr vegur .....	18
3.2.2 Efnispörf.....	19
3.2.3 Efnistaka.....	19
3.2.4 Ræsi.....	20
3.3 Frágangur.....	20
3.4 Vinnubúðir og aðstaða verktaka .....	21
3.5 Mannafloppörf.....	21
3.6 Lagnir .....	21
3.7 Framkvæmdatími og kostnaður .....	22
3.8 Rekstur .....	22
<b>4 Umhverfis- og framkvæmdaþættir.....</b>	<b>23</b>
4.1 Þættir sem líklega valda umhverfisáhrifum .....	23
4.1.1 Vegagerð.....	23
4.1.2 Efnistaka .....	23
4.2 Umhverfisþættir sem geta orðið fyrir áhrifum .....	23
<b>5 Möguleg umhverfisáhrif .....</b>	<b>24</b>
5.1 Mannlíf, útivist og ferðaþjónusta.....	24
5.2 Landnotkun .....	24
5.3 Heilsa og öryggi .....	26
5.4 Verndarsvæði .....	26
5.5 Landslag og ásýnd.....	27
5.6 Jarðmyndanir .....	27
5.7 Vatnafar .....	28
5.8 Gróðurfar .....	31
5.9 Dýralíf.....	32
5.10 Fornleifar .....	33
5.11 Veður og náttúruvá.....	35
<b>6 Mótvægisáðgerðir .....</b>	<b>36</b>

6.1 Samráðsaðilar .....	37
<b>7 Niðurstaða .....</b>	<b>38</b>
<b>8 Heimildir .....</b>	<b>39</b>
<b>9 Teikningar.....</b>	<b>40</b>
<b>10Fylgiskjöl.....</b>	<b>41</b>

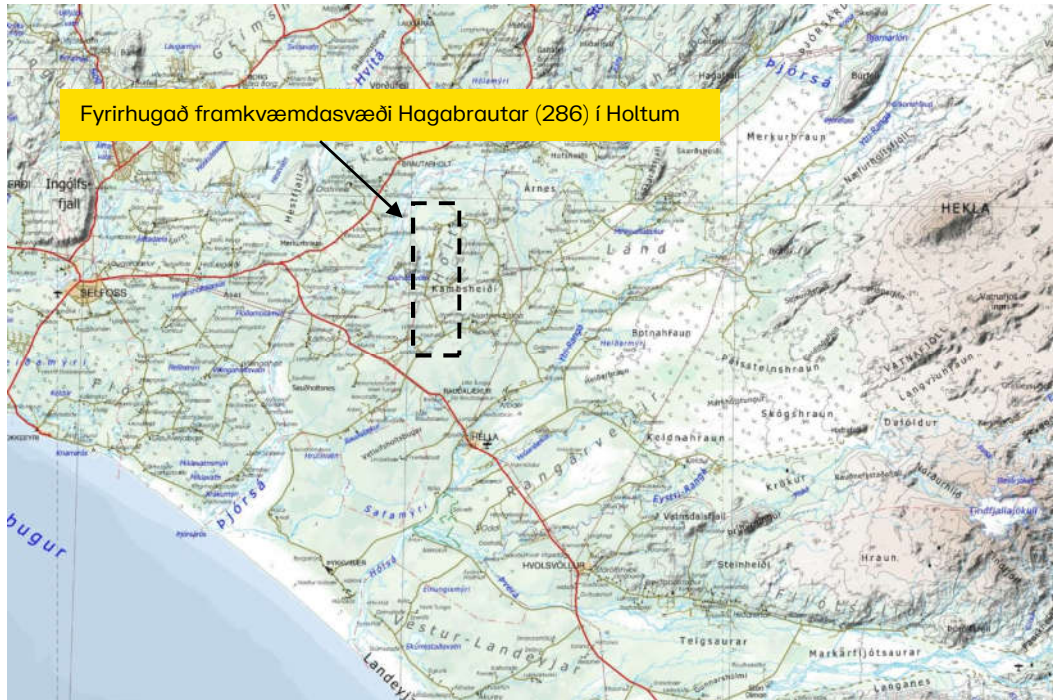
Loftmynd á forsiðu frá Loftmyndum ehf.  
Hluti fyrirhugaðs framkvæmdasvæðis.

# 1 Yfirlit

## 1.1 Almennt

Vegagerðin kynnr hér fyrirhugaðar framkvæmdir á rúmlega 7,4 km löngum kafla á Hagabraut (286), milli Landvegar (26) og Reiðholts í Holtum í Rangárþingi Ytra. Um er að ræða endurbyggingu núverandi vegar.

Í tengslum við framkvæmdina verður ráðist í umferðaröryggisaðgerð á Landvegi (26), skammt austan Hagabrautar (286), þar sem skering verður gerð við hlið vegar og efni hennar nýtt í endurbyggingu Hagabrautar (286).



### ↑ Mynd 1

Staðsetning fyrirhugaðs framkvæmdasvæðis í Holtum.

Núverandi Hagabraut (286) er malarvegur sem víða uppfyllir ekki kröfur veghönnunarreglna.

Áætluð efnispörf endurbyggðs vegar er um 63 þús. m<sup>3</sup> og er efnistaka að mestu fyrirhuguð úr tveimur útvíkkuðum skeringum. Það sem upp á vantar mun verktaki sækja í opna námu í nágrenni vegarins.

Vegagerðin áætlar að vegurinn verði endurbyggður á árunum 2024 - 2025.

Kostnaðaráætlun er um 420 millj. kr. og er framkvæmdin fjármögnuð með fjárveitingu á Samgönguáætlun til tengivega þar sem markmiðið er að styrkja og leggja bundið slitlag á umferðarlitla tengivegi.

Kanna þarf matsskyldu framkvæmdarinnar samkvæmt lögum um umhverfismat framkvæmda og áætlana nr. 111/2021.

Lítill breyting verður á núverandi veglínu Hagabrautar (286), nema á um 200 m kafla við Lýtingsstaði þar sem veglínan hliðrast um vegbreidd til austurs vegna lagfæringa á plan- og hæðarlegu.

Þá verður engin breyting á legu Landvegur (26) vegna fyrirhugaðrar umferðaröryggisaðgerðar sem gera á þar.

Vegagerðin telur að framkvæmdin hafi ekki í för með sér umtalsverð áhrif á umhverfið vegna umfangs, eðlis eða staðsetningar.

## 1.2 Markmið framkvæmdar

Markmið framkvæmdarinnar er að bæta vegasamgöngur á svæðinu, auka umferðaröryggi íbúa og annara vegfarenda á Hagabraut (286) og stuðla að greiðari samgöngum í Rangárþingi Ytra. Vegurinn verður hærri og aðeins breiðari en núverandi vegur, með bundnu slitlagi, bættum sjónlengdum og öruggum hliðarsvæðum.

Ekki er um styttingu að ræða heldur fyrst og fremst vegabætur til að auka umferðaröryggi.

## 1.3 Matsskylda

Kanna þarf matsskyldu framkvæmdarinnar samkvæmt lögum um umhverfismat framkvæmda og áætlana nr. 111/2021, viðauka 1, tölulið 10.08 og viðauka 2, tölulið 2iiic,:

→ „Lagning nýrra vega eða enduruppbygging eða breikkun vega utan þéttbýlis sem ekki eru tilgreindir í tölulið 10.06 eða 10.07 sem eru a.m.k. 5 km.“

Þá mun framkvæmdin liggja innan verndarsvæða, þ.e. í jafri lítt raskaðs votlendis og um mikilvægt fuglasvæði á Suðurlandsundirlendi, sjá nánar í kafla 1.7 um verndarsvæði.

Framkvæmdum verður hagað þannig að neikvæð áhrif þeirra verði sem minnst, mótvægisáðgerðum verður beitt og haft samráð við ýmsa aðila.

## 1.4 Afmörkun og áhrifasvæði framkvæmdar

Fyrirhugað framkvæmdasvæði mun liggja um land Marteinstungu, Hallstúns, Lýtingsstaða, Grásteinsholts, Hellisholts, Raftholts, Haga og Hnakkholts.

Áhrifasvæði framkvæmdarinnar, vegna bættra og öruggari samgangna, nær til allra sem leið eiga um Hagabraut (286) og Landveg (26) á umræddu svæði.

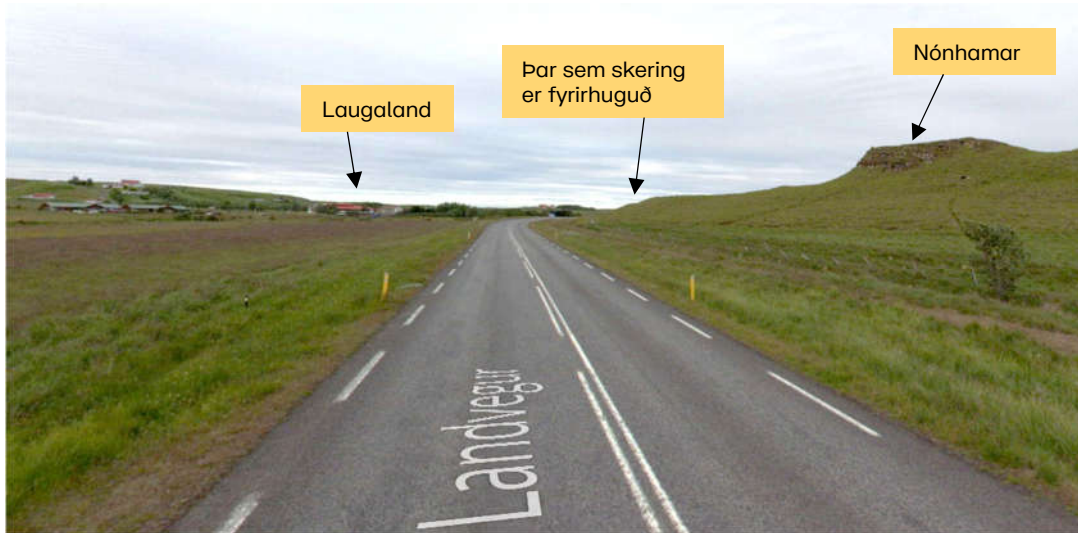
Framkvæmdin afmarkast af byggingu vegarins og efnistöku.

Framkvæmdasvæðið sjálft, þ.e.a.s. það svæði sem fer undir vegagerð er á rúmlega 7,4 km kafla Hagabrautar og á um 0,2 km löngum kafla Landvegur (26).

Hagabraut (286) er tengivegur og er veghelgunarsvæði hans 30 m breitt og nær 15 m út frá miðlínu til hvorrar handar. Framkvæmdasvæði þessarar framkvæmdar verður að mestu innan veghelgunarsvæðis en á nokkrum stuttum köflum liggur það lítilla utan þess vegna lagfæringa á plan- og hæðarlegu. Vegurinn verður að mestu lagður á fyllingu en skeringar verða á stöku stað. Ein útvíkkuð skering verður milli stöðva 2620-2780 í landi Raftholts þar sem blindhæð verður afmáð og efni hennar nýtt til framkvæmdarinnar. Á þeim stað verður framkvæmdasvæðið hvað breiðast, eða um 85 m breitt og 2,8 m djúpt.

Landvegur (26) er tengivegur og er veghelgunarsvæði hans 30 m breitt og nær 15 m út frá miðlínu til hvorrar handar. Gerð verður skering í hamar í landi Marteinstungu

sem er fast suðaustan við Landveg (26). Skeringin er um 1 km frá fyrirhuguðu framkvæmdasvæði Hagabrautar (286). Um umferðaröryggisaðgerð er að ræða þar sem vegurinn á þeim stað liggur í nokkuð kröppum boga, fast við fjölfarin vegamót



Landvegur (26) og Laugalandsvegur (2820).

#### ↑ Mynd 2

Horft í átt að þeim stað á Landvegi (26) þar sem fyrirhuguð er umferðaröryggisaðgerð (Mynd: ja.is).

Lítill sem engin rás er meðfram veginum og vatn úr hamrinum lekur út á veginn með tilheyrandi slysaættu, sér í lagi yfir veturinn þegar klakabunkar safnast fyrir á veginn með tilheyrandi slysaættu. Þá er vegsýn einnig skert. Skeringin hefur ekki verið fullhönnuð en miðað er við að hún verði um 85 m breið og muni ná rúmlega 45 m út fyrir veghelgunarsvæði vegarins í vinstri kanti og um 40 m í hægri kanti.

Væntanlegur verktaki mun e.t.v. þurfa að útbúa athafnasvæði til bráðabirgða og á einstaka stað getur þurft að fara út fyrir framkvæmdasvæðið til að geyma efni tímabundið. Verður það gert í samráði við landeigendur og eftirlitsmann Vegagerðarinnar.

Framkvæmdum verður hagað þannig að neikvæð áhrif þeirra verði sem minnst, mótvægisáðgerðum verður beitt og haft samráð við ýmsa aðila. Almennt er gert ráð fyrir að takmarka stærð framkvæmdasvæðis eins og unnt er og verður það tilgreint í útboðsgögnum.

Rekstur mannvirkisins og viðhald tekur við eftir að framkvæmd lýkur.

## 1.5 Rannsóknir

- Unnið hefur verið að efnisrannsóknum á framkvæmdasvæðinu vegna efnistöku.
- Starfsmenn Vegagerðarinnar hafa gengið veglínuna og þversniðsmælt hana auk þess sem jarðtæknirannsóknir hafa farið fram. Gerðar hafa verið falllóðsmælingar á núverandi vegi.
- Minjavörður Suðurlands hefur kannað fyrirhugað framkvæmdasvæði m.t.t. fornminja. Ekki er talin þörf á frekari rannsóknum vegna fyrirhugaðrar framkvæmdar.

## 1.6 Staða skipulags

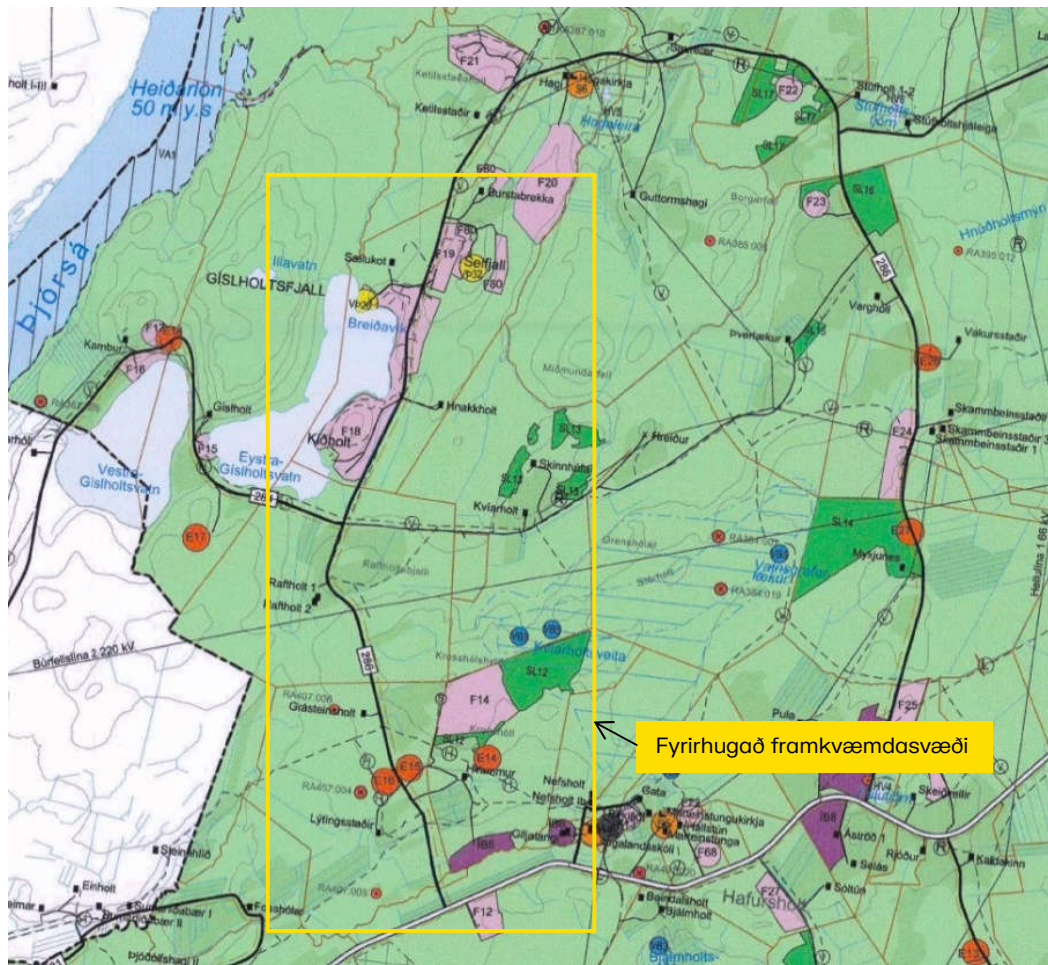
Fyrir liggur Aðalskipulag Rangárþings Ytra 2016-2028, staðfest þann 3. október 2019.

Í greinargerð aðalskipulagsins kemur fram að almennt verði haldið áfram endurbótum á tengivegum til að stytta vegalengdir og bæta samgöngur í sveitarfélaginu.<sup>1</sup>

Á sveitarfélagsupprætti II með aðalskipulaginu má sjá afstöðu fyrirhugaðs framkvæmdasvæðis m.t.t. annarra skipulagsþátta á svæðinu, sjá mynd 3.

---

<sup>1</sup> Efla og Rangárþing Ytra, 2019.



SKÝRINGAR	SAMGÖNGUR OG VEITUR	TAKMARKANIR Á LANDNOTKUN
<b>ATVINNA OG BYGGÐ</b>	Stofnvegir	Fríðjóst svæði
Ibúðarbyggð	Tengivegir	Svæði á náttúruninjaskrá
Fristundabyggð	Héraðsvegir og aðrir vegir	Önur náttúruvernd
Alþreyingar- og ferðamannasvæði	Slóðar	Hverfisvernd
Verslun- og þjónusta	Gönguleiðir	Hverfisvernd lindasvæða
Samfélagsþjónusta	Reiðleiðir	Fríðjostar formínjar
Opin svæði	Reiðhjólaleiðir	Formínjar undir hverfisvernd
Landbúnaðarsvæði	Rafnir 66-400 kV	Vatnsból
Skógræktar- og landgræðisvæði	Hitaveita	Vatnsvernd grannsvæði
Iþróttasvæði	Ljósleiðari	Vatnsvernd fjarasvæði
Óbyggð svæði	Vatnsveita	Varðasvæði
Iðnaðarsvæði	Fjarskiptamastur	<b>TÁKN TIL SKÝRINGAR</b>
Miðlunarlín, stífla og göng		Landamerki, óviss og ekki tæmandi
Strandasvæði		Ræktað land
Efnistöku- og efnislosunarsvæði		Mörk milli byggðar og hálendis
Flugbraut / lendingarstaður		Þéttbýli
		Skipulagsmörk

↑ **Mynd 3**

Aðalskipulag Rangárþings Ytra 2016-2028, Sveitarfélagsuppráttur II (Efla og Rangárþing Ytra, 2019).

Eftirfarandi upplýsingar um skipulag á svæðinu eru fengnar úr greinargerð Aðalskipulags Rangárþings Ytra 2016-2028.

Fyrirhugað framkvæmdasvæði liggur um landbúnaðarsvæði. Á því eru skilgreind 5 efnistöku- og efnislosunarsvæði (**E**) sem eru merkt inn á aðalskipulagsupprátt með



rauðum hringjum, þ.e náma **E14** í landi Hvamms, námur **E15** og **E16** í landi Lýtingsstaða, náma **E17** í landi Gíslholts og náma **E18** í landi Kattholts, sjá nánar í kafla 3.2.3 um efnistöku og meðfylgjandi teikningar.

Fimm svæði undir frístundabyggð (**F**) eru skilgreind við fyrirhugað framkvæmdasvæði og merkt á skipulagsuppdraetti með bleikum lit. Þau eru **F12**-Lýtingur, **F14**-Hvammur, **F18**-Kiðholt og Breiðavík, **F19**-Selfjall og **F80**-Vestuhlíð/Hagi, sjá mynd 3 og meðfylgjandi teikningar.

Þá eru þrjár friðlýstar fornminjar (**RA**) í landi Lýtingsstaða, þ.e. **RA407:005**, **RA407:004** og **RA407:006**. Sjá nánar í kafla 5.10 um fornleifar og meðfylgjandi teikningar.

Eitt svæði undir íbúðarbyggð í dreifbýli (**ÍB**) í landi Hvamms er merkt inn á skipulagsuppdraett og afmarkað með fjólubláum fláka, þ.e. **ÍB5**-Hvammur.

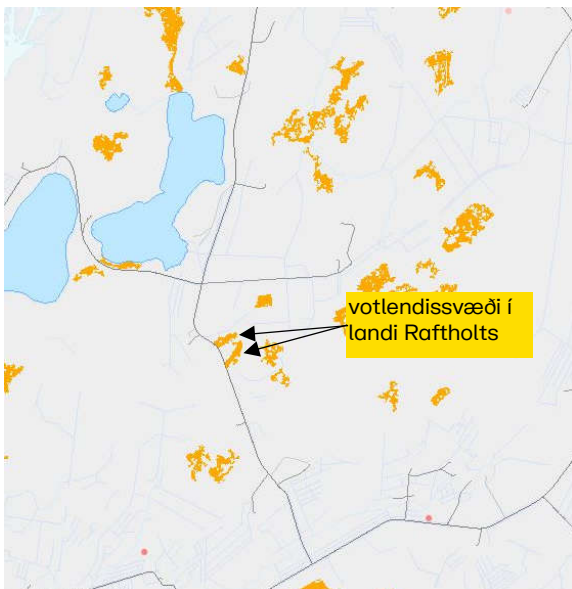
Tvö skógræktar- og landgræðslusvæði (**SL**) eru í nágrenni fyrirhugaðs framkvæmdasvæðis og eru þau afmörkuð með dökkgrænum flákum á skipulagsuppdraetti. Um er að ræða svæði **SL12**-Hvammur og svæði **SL13**-Skinnhúfa.

Þá eru tvö svæði skilgreind sem verslunar- og þjónustusvæði (**VP**) í nágrenni fyrirhugaðs framkvæmdasvæðis og afmörkuð með gulum lit. Þau eru **VP26**-Hagi og **VP32**-Vesturhlíð - úr landi Haga. Sjá nánari upplýsingar í kafla 5.2 um landnotkun.

## 1.7 Verndarsvæði

Fyrirhuguð framkvæmd mun liggja um verndarsvæði, þ.e. **votlendi** og **mikilvægt fuglasvæði**.

Í kortasjá Náttúrufræðistofnunar Íslands um sérstaka vernd vistkerfa og jarðminja (<https://serstokvernd.ni.is/>) kemur fram að tvö lítt röskuð votlendissvæði, stærri en 2 ha og meira en 200 m frá skurðum á láglandi, liggja við núverandi Hagabraut (286) í landi Raftholts, sjá mynd 4.

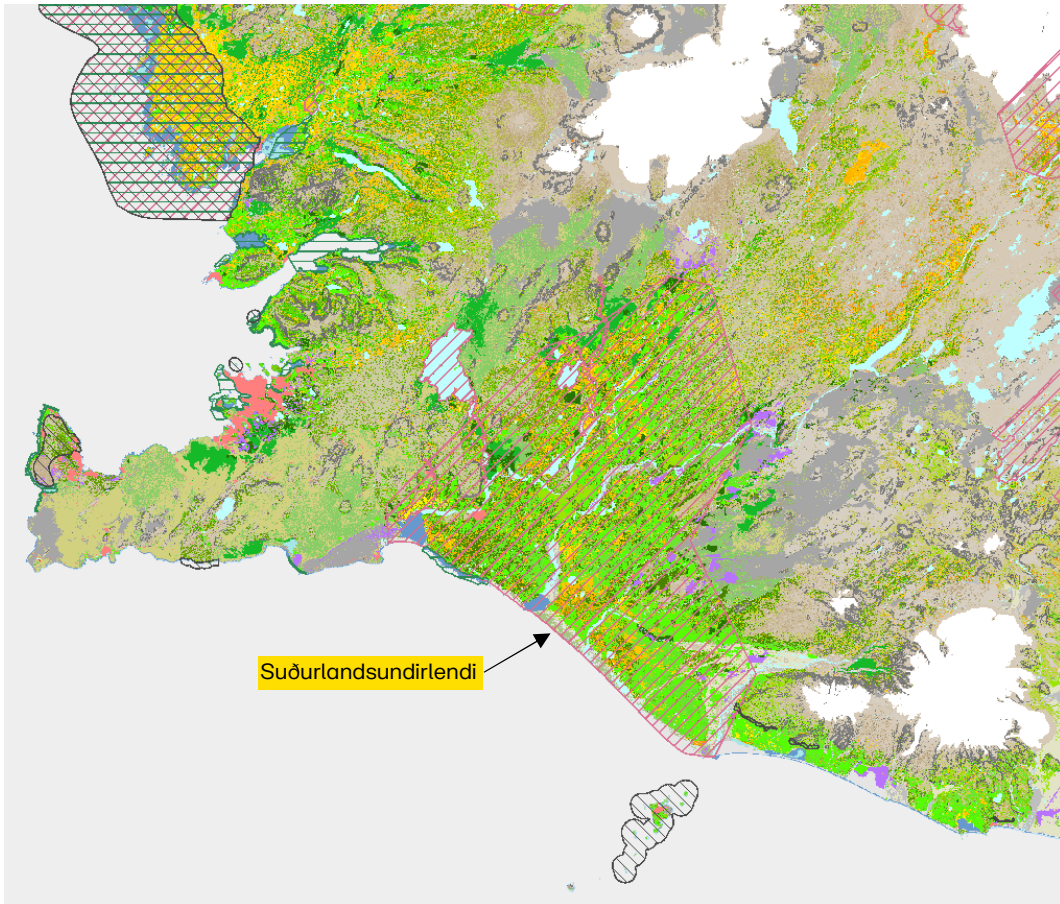


↑ Mynd 4.

Sérstök vernd á fyrirhuguðu framkvæmdasvæði. Appelsínugulir flákar eru votlendissvæði stærri en 2 ha og meira en 200 m frá skurðum á láglandi (Kortasjá Náttúrufræðistofnunar Íslands, 2022).

Þau liggja bæði fast austan núverandi Hagabrautar (286), annars vegar milli stöðva 2600-2670 og hins vegar milli stöðva 3100-3160 og njóta verndar samkvæmt náttúruverndarlögum (60/2013).

Í kortasjá Náttúrufræðistofnunar Íslands um vistgerðir og mikilvæg fuglasvæði á Íslandi (<https://vistgerdakort.ni.is/>) kemur fram að fyrirhugað framkvæmdasvæði mun liggja innan mikilvægs fuglasvæðis, sem er Suðurlandsundirlendið, sjá mynd 5.



↑ **Mynd 5**

Mikilvæg fuglasvæði eru afmörkuð með rauðum skálinum. Votlendi og önnur svæði inn til landsins (Kortasjá Náttúrufræðistofnunar Íslands, 2022).

Á heimasíðu Náttúrufræðistofnunar kemur eftirfarandi fram:

*Votlendi og önnur svæði inn til landsins. VOT-S 3.  
Suðurlandsundirlendi 3.476 km<sup>2</sup>.*

*Suðurlandsundirlendi, frá Markarfljóti vestur að Hellisheiði er afar gróskumikið og fjölbreytt, þrátt fyrir að mest öllu votlendi hafi verið spilt með framræslu. Á svæðinu er mikið fuglalíf, m.a. afar þétt varp ýmissa vaðfugla eins og spóa, jaðrakans, stelks og tjalds. Farfuglar dvelja þar hópum saman vor og haust og eins er töluvert fuglalíf á veturnum við auðar ár og vötn og hin síðari ár á kornökum. Suðurlandsundirlendið hefur alþjóðlega þýðingu sem varpland fyrir himbrima (11 óðul), álft (gróflega áætlað um 400 pör) og skúm (178*

*pör) og á fartíma fyrir álf (11.052 fuglar) heiðagæs (25.000 fuglar), blesgæs (6.158 fuglar) og grágæs (40.234 fuglar).*

*Fjallað er sérstaklega um þrjú svæði á Suðurlandsundirlendi: Ölfusforir, Þingvallavatn–Sog og Laugarvatn–Apavatn–Brúará.<sup>2</sup>*

## 1.8 Lög og leyfisveitendur

Fyrirhuguð framkvæmd er háð eftirfarandi leyfum:

- Framkvæmdaleyfi Rangárþings Ytra samkvæmt 13. gr. skipulagslaga nr. 123/2010 og reglugerð nr. 772/2012 um framkvæmdaleyfi.
- Ef raska þarf fornminjum þarf að afla leyfis Minjastofnunar Íslands skv. 21. gr. laga um menningarminjar nr. 80/2012.
- Þar sem veglína skarast við helgunarsvæði háspennulínu þarf náð samráð við viðkomandi raforkuflutningsaðila um útfærslur. Ekki má hefja vinnu innan helgunarsvæðis háspennuvirkis í rekstri nema fyrir liggi heimild frá viðkomandi raforkuflutningsaðila.
- Framkvæmdin skal vera í samræmi við lög um stjórn vatnamála nr. 36/2011.
- Starfsleyfi Heilbrigðiseftirlits Suðurlands vegna vinnslu jarðefna, landmótun og verktakaaðstöðu samkvæmt lögum nr. 7/1998 um hollustuhætti og mengunarvarnir og reglugerð nr. 550/2018 um losun frá atvinnurekstri og mengunarvarnaeftirlit, auk starfsmannabúða og mötuneytis samkvæmt reglugerð nr. 941/2002 og 93/1995.

Vegagerðin mun afla allra nauðsynlegra leyfa og framkvæmdir hefjast þegar þau liggja fyrir.

---

<sup>2</sup> Náttúrufræðistofnun Íslands, 2023

## 2 Staðhættir á framkvæmdasvæði

### 2.1 Staðhættir

Sveitarfélagið Rangárþing Ytra varð til árið 2002 við sameiningu þriggja hreppa, þ.e. Holta- og Landssveitar, Djúpárhrepps og Rangárvallahrepps. Sveitarfélagið liggur að Þjórsá og Ásahreppi að vestanverðu, að Eystri-Rangá og Rangárþingi Eystra að austanverðu og að sjó að sunnanverðu, sjá mynd 6.

Þéttbýli er á Hellu og Þykkvabæ og er stjórnarsýsla sveitarfélagsins á Hellu.

Íbúar Rangárþings Ytra voru 1867 talsins þann 1. janúar 2024. Þar af bjuggu 1015 manns á Hellu.

Rangárþing Ytra er mikið landbúnaðarhérað en ferðaþjónusta er ört vaxandi atvinnugrein.

Fyrirhugað framkvæmdasvæði liggur skammt austan Þjórsár um Holtasveit, sem er sveitin milli Þjórsár og Ytri Rangár. Ofan við Holtin tekur við Landsveit.

Byggð í Holtum er mikil en strjál og bæir standa víða í hverfum.

Aðkoma að fyrirhuguðu framkvæmdasvæði liggur um Landveg (26), sem liggur til norðurs út frá Hringvegi, um 7 km vestan Hellu, að Sprengisdalsleið við Þjórsárdalsveg (32-11).

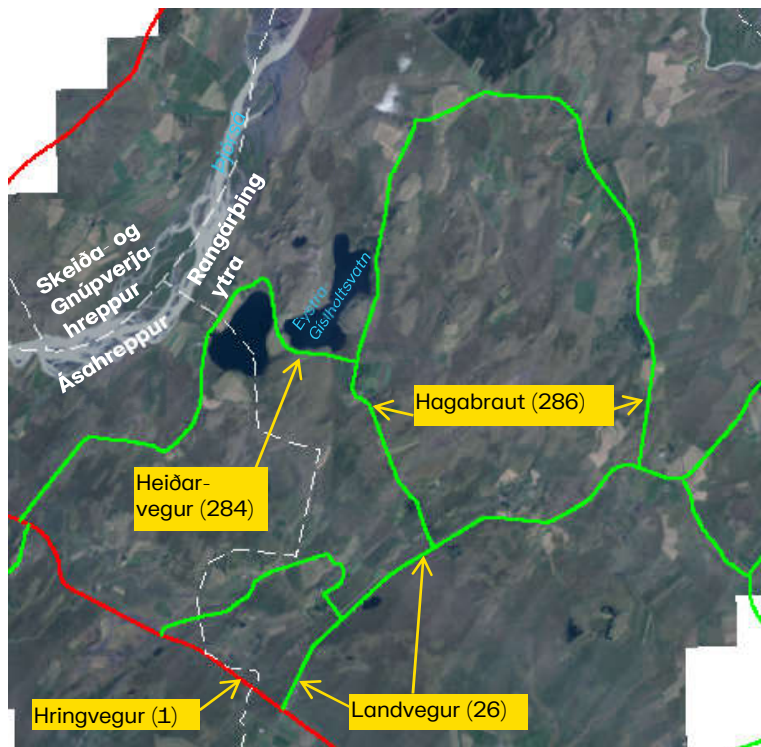
Hagabraut (286) liggur til norðvesturs í hálfhring út frá Landvegi (26) við Lýtingsstaði og kemur aftur inn á Landveg (26) um 4,5 km norðaustan við upphafskafla hans, sjá mynd 7.

Einn tengivegur liggur út frá fyrirhuguðu framkvæmdasvæði, þ.e. Heiðarvegur (284). Hann liggur til



↑ Mynd 6

Staðsetning Rangárþings Ytra.



↑ Mynd 7

Vegakerfi á fyrirhuguðu framkvæmdasvæði.

vesturs út frá Hagabraut (286) sunnan Eystra-Gíslholtsvatns, þaðan liggur hann milli Eystra og Vestra – Gíslholtsvatna og inn á Hringveg (1) í Ásahreppi um 3,7 km vestan vegamóta Hringvegur (1) og Landvegur (26).

Tvö vötn eru á svæðinu, þ.e. Eystra- og Vestra - Gíslholtsvatn. Gíslholtsvatn er um 1,6 km<sup>2</sup> að flatarmáli og er mesta dýpi þess um 8,5 m. Veiði er heimil í Eystra-Gíslholtsvatni yfir sumartímann með leyfi landeigenda.

Býli og frístundahúsabyggðir eru víða meðfram og í nágrenni við Hagabraut (286) á öllum kaflanum.

Skammt austan við fyrirhugað framkvæmdasvæði á Landvegi (26) er Laugaland. Þar er grunnskóli og sundlaug.

## 2.2 Núverandi vegur

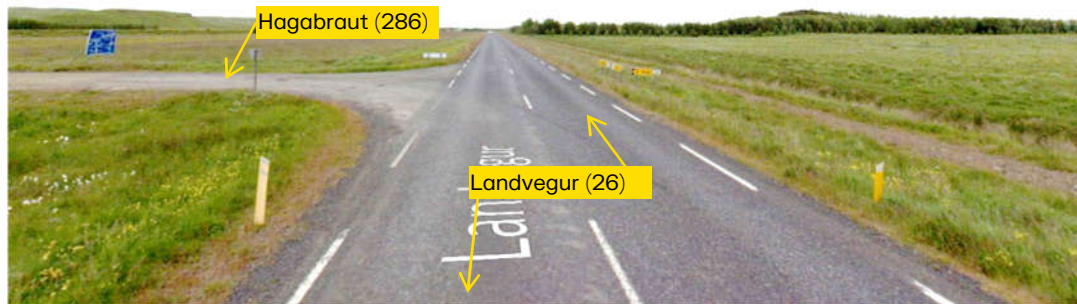
Núverandi Hagabraut (286) er alls um 19,5 km langur malarvegur sem skiptist í 2 vegkafla, sjá töflu 1.

### ↓ Tafla 1

Vegkaflar Hagabrautar (286) í Rangárþingi Ytra (Heimild: Veggagnagrunnur Vegagerðarinnar).

Vegn.	Kafl	Heiti upphafspunkts	Heiti endapunkts	lengd	Vegflokkur
286	01	Landvegur (26-01)	Hagi	9,37	Tengivegur
286	02	Hagi	Landvegur (26-02)	10,15	

Vegurinn liggur í hálfhring til norðurs út frá Landvegi (26) við Lýtingsstaði og kemur aftur inn á Landveg (26) um 4,5 km norðaustan við upphafskafla hans. Á mynd 8 má sjá núverandi vegamót Landvegur (26) og Hagabrautar (286) og á mynd 9 er horft til norðvesturs eftir Hagabraut (286) frá vegamótum við Landveg (26).



↑ Mynd 8

Núverandi vegamót Landvegur (26) og Hagabrautar (286) í Holtum. Horft í norðaustur (Mynd: ja.is).



↑ Mynd 9

Horft í norðvestur eftir Hagabraut (286) frá vegamótum við Landveg (26) (Mynd: ja.is).

Í greinargerð með Aðalskipulagi Rangárbings Ytra 2016-2028 kemur eftirfarandi fram í kafla um tengivegi í sveitarfélaginu:

**286 Hagabraut:** Liggur af Landvegi sunnan Lýtingsstaða, um Haga, Saurbæ, Skammbeinsstaði og á Landveg vestan Skeiðvalla.<sup>3</sup>

Sá kafla núverandi Hagabrautar (286) sem fyrirhugað er að endurbyggja er um 7,4 km langur og liggur frá Landvegi (26) skammt vestan Laugalands, að Reiðholti norðan Eystra-Gíslholtsvatns.

Samkvæmt vegaskrá Vegagerðarinnar flokkast vegurinn á umræddum kafla sem tengivegur af vegtegund C<sub>7</sub> sem er 7 m breiður vegur með slitlagi. Hann er í dag um 6 m breiður malarvegur og víða með hæðar- og planlegu sem uppfyllir ekki kröfur í hönnunarstöðlum Vegagerðarinnar.

Hámarkshraði á veginum er 80 km/klst. Á nokkrum stöðum eru blindhæðir og stuttar sjónlengdir, m.a. við Lýtingsstaði og Raftholt. Þar eru krappar beygur, og skert vegsýn og umferðarskilti með 50 km/klst. leiðbeinandi hraða. Mesti bratti er 10% milli stöðva 3700-3940, sunnan Raftholts, sjá myndir 10-13.



↑ Mynd 10

Skert vegsýn á núverandi Hagabraut (286), skammt sunnan Lýtingsstaða (Mynd: ja.is).



↑ Mynd 11

Hæðar- og planlega núverandi Hagabrautar (286), skammt sunnan Raftholts (Mynd: ja.is).



↑ Mynd 12

Skert vegsýn á núverandi Hagabraut (286), norðan Raftholts (Mynd: ja.is).

<sup>3</sup> Efla og Rangárbíng Ytra, Greinargerð bls. 49.



↑ **Mynd 13**

Blindhæð skammt sunnan Raftholts (Mynd: ja.is).

Víða eru tengingar út frá núverandi Hagavegi (286) á fyrirhuguðum framkvæmdakafla. Aðallega er um að ræða tengingar við héraðsveg. Helstu tengingar má sjá í töflu 2.

↓ **Tafla 2**

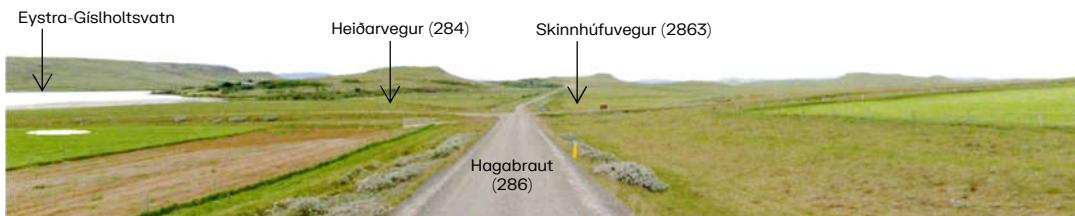
Tengingar Hagabrautar (286) að býlum á fyrirhuguðu framkvæmdasvæði. Vegflokkur H stendur fyrir héraðsveg en vegflokkur T fyrir tengiveg (Heimild: Veggagnagrunnur Vegagerðarinnar)

Vegur	Vegflokkur	Tenging	Hægra/vinstra megin vegar*
Hvamsvegur (2857)	H	T-vegamót	h
Lýtingsstaðavegur (2859)	H	T-vegamót	v
Grásteinsholtsvegur (2861)	H	T-vegamót	v
Raftholtsvegur (2862)	H	T-vegamót	v
Heiðarvegur (284)	T	T-vegamót	v við vegamót
Skinnhúfuvegur (2863)	H	T-vegamót	h við vegamót
Hnakkholtsvegur (2864)	H	T-vegamót	h einkavegur
Burstabrekkuvegur (2864)	H	T-vegamót	h

\*Hægra/vinstra megin vegar þegar horft er eftir veglínu til hækandi stöðvar.

Talningar út frá loftmyndum gefa til kynna að um 45 aðrar minni tengingar liggja út frá núverandi vegi, m.a. að túnum, námum, skógarreitum og frístundahúsum.

Þá eru ein krossvegamót á Hagabraut (286), skammt norðan Raftholts, sjá mynd 14. Þau eru til austurs við Skinnhúfuveg (2863), sem liggur að býlum Kvíarholts og Skinnhúfu, og inn á Heiðarveg (284) sem liggur til vesturs út frá Hagabraut (286). Ágætis vegaþing er um vegamótin en þeim verður breytt í tvö T-vegamót í stað krossvegamóta til að auka umferðaröryggi.



↑ **Mynd 14**

Krossvegamót Hagabrautar (286) við Skinnhúfuveg (2863) og Heiðarveg (284) (Mynd: ja.is).

Á núverandi vegkafla eru engar brýr en ræsi eru í stöðvum 267, 1947, 2279, 2490, 3220 og 4460.

Þá eru 3 ristarlið staðsett við stöðvar 375, 2365 og 4475.

## 2.3 Samgöngur, umferðaröryggi og mengun

Fremur lítil umferð er á fyrirhuguðu framkvæmdasvæði. Í töflu 3 má sjá meðaltalsumferð á vegkaflanum milli ára 2018-2023. Lítil breyting er á umferðartölum á þessu tímabili. Upplýsingar um greiningu og flokkun umferðar eru fengnar hjá Umferðadeild Vegagerðarinnar.

### ↓ Tafla 3

Meðaltalsumferð á vegkafla 01 Hagabrautar (286), milli Landvegar (26) og Haga. Samanburður á umferðartölum ára 2018 - 2023.

Hagabraut (286) milli Landvegar (26) og Haga			
Ár	Ársdagsumferð <sup>4</sup>	Sumardagsumferð <sup>5</sup>	Vetrardagsumferð <sup>6</sup>
2018	94	135	63
2019	100	145	64
2020	93	125	68
2021	105	145	72
2022	72	100	53
2023	78	110	59

Áætluð umferð árið 2045 er 150 ÁDU, 235 SDU og 115 VDU.

Samkvæmt upplýsingum úr vefsíðu Vegagerðarinnar eru tvö slys skráð á vegkaflanum á árunum 2018-2022. Þau voru bæði án meiðsla. Um var að ræða annars vegar útafakstur við vegamót Hagabrautar (286) og Landvegar (26), hins vegar óhapp með útakstri í beygju við Lýtingsstaði.

Starfsmenn á þjónustudeild Vegagerðarinnar á Selfossi segja að fyrirhugað framkvæmdasvæði sé fremur snjólétt. Það sé helst í norðan- og suðvestanáttum sem snjósöfnun verður á veginum. Verstu kaflarnir eru í krappri beygju suðaustan við Hvammsveg (2857), milli stöðva 900-1100, og í brékku sunnan Raftholts milli stöðva 2600-2900.

### Mynd 15 →

Slys á fyrirhuguðu framkvæmdasvæði á árunum 2018-2022.



<sup>4</sup> Ársdagsumferð (ÁDU) er meðalumferð á dag yfir árið.

<sup>5</sup> Sumardagsumferð (SDU) er meðalumferð á dag mánuðina júní, júlí, ágúst og september.

<sup>6</sup> Vetrardagsumferð (VDU) er meðalumferð á dag mánuðina janúar, febrúar, mars og desember.



Þá á einnig til að skafa inn á veginn af mýrunum milli Raftholts og Reiðholts milli stöðva 1400-4500. Á því svæði liggur vegurinn lágt í landi og vatn er oft hátt í skurðum. Þar er vegsig algengt vandamál.

Á ofangreindum stöðum verður ráðist í lagfæringar á hæðar- og planlegu vegarins og skeringar víkkaðar verulega sem mun auka umferðaröryggi og auðvelda vetrarþjónustu.

Kaflinn á Landvegi (26) sem stendur til að lagfæra, og nýta efni til endurbyggingar Hagabrautar (26), er vandræðastaður. Umrætt svæði er við lágan hamar sem er algengur snjóastaður, auk þess sem litlar sem engar rásir eru við veginn (sjá mynd 2). Þá er einnig vatnsagi af hamrinum inn á veginn sem veldur klakabunkum í köldum veðrum, með tilheyrandi slyshættu.

Hvað varðar loftmengun á svæðinu þá er íbúðarhús í Raftholti í um 30 m fjarlægð frá núverandi vegi og gera má ráð fyrir að truflun sé af bæði hljóð- og loftmengun. Þá eru nokkur frístundahús við Eystra-Gíslholtsvatn einnig í um 30-40 m fjarlægð frá núverandi vegi.

### **Áhrif á samgöngur, umferðaröryggi og mengun**

Ef ekkert er gert til að auka öryggi á þeim hluta Hagabrautar (85) og Landvegar (26) sem hér er fjallað um, er líklegt að aukin umferð á svæðinu hafi í för með sér minna umferðaröryggi.

Umferð um svæðið mun raskast lítilsháttar og tímabundið meðan á framkvæmdum stendur. Þá gætu efnisflutningar úr námum haft áhrif á umferð.

Jákvæð áhrif að loknum framkvæmdum eru töluverð. Þau felast í bættum samgöngum og meira umferðaröryggi en er á núverandi vegi.

Varðandi mengun á svæðinu má gera ráð fyrir að nú sé truflun vegna hávaða frá umferð og rykmengunar við Raftholt. Á framkvæmdatíma eykst hljóð- og loftmengun á svæðinu vegna umferðar vinnuvéla. Að framkvæmdum loknum minnkar loftmengun miðað við núverandi ástand, vegna betri vegar og klæðingar á vegi.

Hætta á mengunarslysum næst framkvæmdasvæðinu eykst á framkvæmdatíma en að loknum framkvæmdum verður hættan minni en í dag vegna öruggari vegar.

## 3 Kostir og framkvæmdalýsing

### 3.1 Kostir

Um er að ræða endurbyggingu á núverandi vegi og ekki um aðra kosti að ræða.

### 3.2 Framkvæmdalýsing

#### 3.2.1 Nýr vegur

Hagabraut (286) verður endurbyggð á rúmlega 7,5 km löngum kafla.

Í landi Lýtingsstaða verður veglínunni hliðrað um vegbreidd til austurs á um 200 m löngum kafla vegna lagfæringa á hæðar- og planlegu. Annars staðar fylgir hún núverandi vegi.

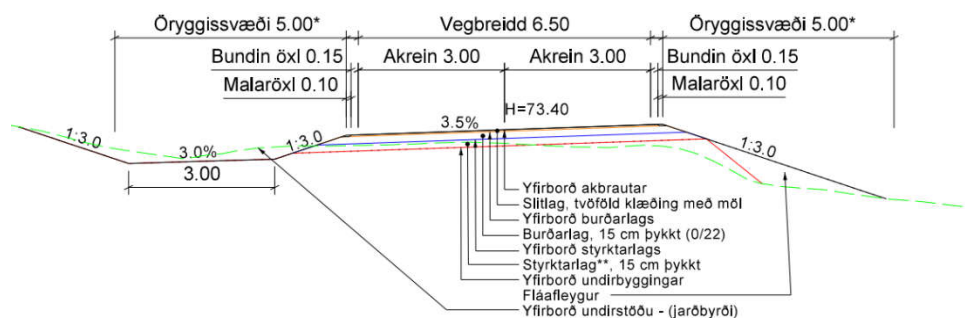
Endurbyggður vegur verður hannaður samkvæmt staðli fyrir skert C<sub>7</sub> snið, sem er 6,5 m breiður vegur með 6,0 m breiðri akbraut og 0,25 m breiðum öxlum. Klæðing verður 6,3 m breið.

Plan- og hæðarlega vegarins gerir það að verkum að ekki er mögulegt að hanna veg sem stenst kröfur fyrir hönnunarhraða 90 km/klst. Valinn hönnunarhraði verður því 70 km/klst. og skiltaður hraði sá sami.

Burðarþol vegarins mun miðast við 10,0 t (11,5 t á driföxul). Halli í vegköntum í fyllingum (vegflái) verður 1:3. Minnsti hábogi verður 1800 og minnsti lágbogi 1000. Minnsti beygjuradíus verður 230 í stöð 950. Mesti bratti verður 8% við Raftholt.

Halli í vegköntum í fyllingum (vegflái) verður yfirleitt 1:3.

Á mynd 16 er sýndur frágangur á vegi samkvæmt staðli fyrir skerta vegtegund C<sub>7</sub>.



#### ↑ Mynd 16

Tengsl veghæðar, breiddar vegfláa og breiddar öryggissvæðis á skertum C<sub>7</sub> m breiðum vegi.

Til að draga úr slysaþættu er gert ráð fyrir öryggissvæði meðfram veginum. Þar sem ekki er unnt að uppfylla kröfur um öryggissvæði og fláa verður komið fyrir vegriðum.

Vegtengingar, s.s. að býlum, slóðum og túnum verða aðlagðar nýrri hæðarlegu endurbyggðs vegar. Reynt hefur verið að fækka tengingum við veginn þar sem það er hægt, í samráði við landeigendur. Krossvegarmót Hagabrautar (286) við Skinnhúfuveg (2863) og Heiðarveg (284) verða aflögð og búin til tvö T-vegarmót í stað núverandi krossvegarmóta. Heiðarvegur (284) verður tengdur Hagabraut (286) í stöð 4070 og Skinnhúfuvegur (2863) verður tengdur Hagabraut (286) í stöð 4120.

### 3.2.2 Efnispörf

Áætluð efnispörf framkvæmdarinnar er um 63 þús. m<sup>3</sup>, sjá töflu 5.

#### ↓ Tafla 5

Áætluð efnispörf fyrirhugaðrar framkvæmdar

	Magn í m <sup>3</sup>
Klæðing	1500
Burðarlag	8000
Styrktarlag	13000
Fyllingar	26500
Fláafleygar	14000
<b>Samtals</b>	<b>63.000</b>

### 3.2.3 Efnistaka

Stærstur hluti efnis mun fást úr tveimur skeringum, eða samtals um 41.000 m<sup>3</sup>. Annars vegar úr útvíkkaðri skeringu í landi Raftholts milli stöðva 2600-2800, hins vegar úr skeringu í Nónhamar við Landveg (26) í landi Marteinstungu, um 1 km norðaustan Hagabrautar (286). Skeringin í Nónhamar er umferðaröryggisaðgerð vegna vatnsaga úr hamrinum á veginn, með tilheyrandi slyshættu. Efni skeringarinnar við hlið Landvegar verður nýtt í burðarlag og klæðingu. Efni úr skeringu í landi Raftholts verður nýtt í styrktarlag og hluta fyllinga og fláafleyga.

Það sem upp á vantar, um 12.000 m<sup>3</sup> mun væntanlegur verktaki þurfa að útvega og sækja í opna námu í grennd við fyrirhugað framkvæmdasvæði.

Í töflu 6 má sjá skiptingu efnistökkunnar.

#### ↓ Tafla 6

Áætluð efnistaka fyrirhugaðrar framkvæmdar á Hagabraut (286).

	Fylling og fláafleygar (m <sup>3</sup> )	Styrktarlag (m <sup>3</sup> )	Burðarlag (m <sup>3</sup> )	Klæðing (m <sup>3</sup> )	Samtals (m <sup>3</sup> )
Skering Hagabraut (286)	28.300	13.000			
Skering Nónhamar (26)			8.000	1.500	
Náma á vegum verktaka	12.200				
<b>Samtals (m<sup>3</sup>):</b>	<b>40.500</b>	<b>13.000</b>	<b>8.000</b>	<b>1.500</b>	<b>63.000</b>

Í greinargerð með Aðalskipulagi Rangárbings Ytra 2016-2028 eru fimm námur sýndar á eða í nágrenni fyrirhugaðs framkvæmdasvæðis. Einhver þeirra verður nýtt vegna framkvæmdarinnar, sjá töflu 7.

↓ **Tafla 7**

Námur á fyrirhuguðu framkvæmdasvæði samkvæmt Aðalskipulagi Rangárbings Ytra 2016-2028.

Nr	Heiti	Lýsing	Jörð
E14	Hvammur	Bergnáma, efnismagn er allt að 50.000 m <sup>3</sup> . Stærð er 2 ha.	Hvammur
E15	Hvammsgryfja	Setnáma, efnismagn er allt að 50.000 m <sup>3</sup> . Stærð er um 2 ha.	Lýtingsstaðir
E16	Hvammsgryfja	Setnáma, efnismagn er allt að 50.000 m <sup>3</sup> . Stærð er um 2 ha.	Lýtingsstaðir
E17	Gíslholt	Setnáma, efnismagn er allt að 50.000 m <sup>3</sup> . Stærð er um 2 ha.	Gíslholt
E18	Kattholt	Setnáma, efnismagn er allt að 50.000 m <sup>3</sup> . Stærð er um 2 ha.	Kambur

### Almennt

Öllum lífrænum jarðvegi sem finnst á yfirborði skeringa og náma verður ýtt í haug áður en efnistaka hefst og hann geymdur til að nota við frágang þegar efnistöku lýkur.

Við frágang verður flutt til efni í jöðrum skeringa og náma til að aðlaga þær sem best að landinu í kring. Efnistaka og frágangur náma mun fara fram í samráði við eftirlitsmann Vegagerðarinnar, landeigendur og fulltrúa Umhverfisstofnunar.

### 3.2.4 Ræsi

Almennt eru ræsi staðsett þar sem myndast geta vatnsfarvegir í leysingum að vori og þegar úrkoma er mikil. Ræsum í veg er ennfremur komið fyrir þar sem hætta er á að vatn geti safnast fyrir við veginn.

Á fyrirhuguðu framkvæmdasvæði Hagabrautar (286) eru 5 ræsi í núverandi vegi. Þau verða öll endurnýjuð í tengslum við framkvæmdina.

## 3.3 Frágangur

Vanda þarf allan frágang þeirra svæða sem raskað verður vegna framkvæmdarinnar. Frágangur mun fara fram eftir verklagsreglum Vegagerðarinnar.

Í útboðsgögnum verður greint frá hvernig haga skuli frágangi vegkanta, fyllinga, skeringa og náma.

Við framkvæmdir verður reynt að raska gróðri og jarðvegi sem minnst. Skeringar verða ekki hafðar opnar lengur en nauðsyn krefur.

Frágangi á vegskeringum og námu verður hagað þannig að ekki myndist vindálag á lausan jarðveg. Önnur röskuð svæði verða mótuð í samræmi við landslag og halla umhverfis.

Brúnir efnistökusvæða og skeringa verða aðlagðar að landinu í kring. Við frágang verður þess gætt að ekki myndist vatnsuppistöður í skeringum eða námum.

Ef lífrænn jarðvegur finnst í yfirborði skeringa eða náma verður honum ýtt til hliðar áður en efnistaka hefst og hann geymdur til síðari nota. Í lok framkvæmda verður mannvirkið aðlagð landinu umhverfis og lífrænum jarðvegi jafnað yfir.

Til þess að forðast að brjóta upp landslagsheildir verður almennt ekki ráðist í uppgræðslu á skeringum eða námusvæðum ef landið í kring er ógróðið eða þar sem æskilegt er að náttúruleg gróðurframvinda verði látin ráða.

Allur frágangur verður í samráði við eftirlitsmann Vegagerðarinnar, landeigendur og fulltrúa Umhverfisstofnunar.

### 3.4 Vinnubúðir og aðstaða verktaka

Ekki liggur fyrir hvar vinnubúðir verða staðsettar en verktaki mun setja upp vinnubúðir í samráði við landeigendur og með heimild Heilbrigðiseftirlits Suðurlands og Rangárpings Ytra.

Vinnubúðir og vinnuaðstaða munu standa á meðan framkvæmdir standa yfir en verða fjarlægð að framkvæmdum loknum. Gengið verður vel frá svæðunum, svo að ummerki um framkvæmdir hverfi fljótt.

Í útboðsgögnum verður krafist að verktaki fari eftir öllum gildandi lögum og reglum sem um vinnubúðir gilda.

### 3.5 Mannaflapörf

Vegna umfangs verksins má reikna með að nokkur fjöldi starfa skapist á framkvæmdartíma. Reikna má með um 12 störfum í um 9 mánuði vegna vegavinnu.

### 3.6 Lagnir

Eftirfarandi eru upplýsingar um lagnir á fyrirhuguðu framkvæmdasvæði:

- Búrfellslína 2, sem er 220kV raflína þverar Hagabraut milli stöðva 3080-3100. Raflínan liggur um sveitarfélagið frá Búrfellsstöð til höfuðborgarsvæðisins. Helgunarsvæði raflínunnar er a.m.k. 65-85 m breitt<sup>7</sup>.
- Hitaveitulögn Veitna liggur meðfram Hagabraut (286) að austanverðu og þverar veginn við Grásteinsholt, Raftholt, Heiðarveg (284) og við norðurenda fyrirhugaðs framkvæmdasvæðis. Þá þverar lögnin veginn á 5 stöðum við frístundahúsabyggðina Kíðholt og Breiðavík (F18) við austanvert Eystra-Gíslholtsvatn.
- Lagnir Mílu liggja meðfram núverandi Hagabraut (286) og þvera veginn á nokkrum stöðum. Eins liggur strengur Mílu meðfram Landvegi (26)

Ljóst er að töluverð færsla verður á lögnum vegna fyrirhugaðrar framkvæmdar. Þær verða þó innan vegsvæðis nema við Raftholt, á um 200 m kafla, þar sem útvíkkaða skeringin verður. Veitur stefna á að færa þessar lagnir sumarið 2024 svo hægt sé að hefja framkvæmdir við endurbyggingu vegarins í haustið 2024.

Ekki liggja fyrir upplýsingar um innansveitalínur, ljósleiðara eða aðrar lagnir. Aflað verður upplýsinga um allar jarðlagnir á svæðinu áður en framkvæmdir hefjast.

<sup>7</sup> Landsnet, bls. 7

### 3.7 Framkvæmdatími og kostnaður

Áætlað er að hefja fyrirhugaðar framkvæmdir haustið 2024, þegar öll tilskilin leyfi liggja fyrir. Verklök eru áætluð haustið 2025.

Heildarkostnaður framkvæmdarinnar er áætlaður um 420 milljónir kr.

### 3.8 Rekstur

Eftir að framkvæmdum lýkur tekur við rekstur mannvirkisins sem felst m.a. í viðhaldi og þar með talið snjómokstri. Þegar umferð hefur verið hleypt á veginn hefur reksturinn áhrif á öryggi samgangna.

Veturinn 2023-2024 var miðað við að Hagabraut (286) væri þjónustaður 3x í viku. Um helmingamokstur var að ræða sem skiptist á milli Vegagerðarinnar og Rangárþings Ytra.

Gert er ráð fyrir að engar breytingar verði á rekstri vegarins eftir að vegaframkvæmdum lýkur. Viðhald og rekstur á nýjum vegi mun fylgja þeim viðmiðunar- og vinnureglum sem almennt eru viðhafðar á vegakerfinu og byggjast m.a. á vegflokkum, umferð o.þ.h.

Innviðaráðuneytið (innviðaráðherra) ákvarðar snjómokstursreglur.

## 4 Umhverfis- og framkvæmdaþættir

---

Skilgreindir eru þeir umhverfisþættir sem líklegt er að verði fyrir áhrifum vegna fyrirhugaðrar framkvæmdar og hvaða framkvæmdaþættir það eru sem valda þeim.

### 4.1 Þættir sem líklega valda umhverfisáhrifum

Eftirfarandi eru þættir sem líklegir eru til að valda umhverfisáhrifum:

#### 4.1.1 Vegagerð

Umhverfisáhrif vegagerðar fara eftir staðsetningu og hönnun vega, stærð vegsvæðis og frágangi.

Helstu áhrif við endurbætur á Hagabraut (286) felast í bættum samgöngum og meira umferðaröryggi.

Umferð vinnuvéla á framkvæmdartíma hefur líklega áhrif á hættu á mengunarslysum, hávaða, ryk- og útblástursmengun.

Endurbyggður vegur er hannaður til að auka umferðaröryggi vegfarenda og bæta samgöngur. Á rekstartíma geta bættar samgöngur haft margvísleg áhrif, t.d. á byggð á svæðinu, ferðaþjónustu/útivist og opinbera þjónustu. Þá hafa breyttar samgöngur áhrif á útblástur mengandi efna frá umferð.

#### 4.1.2 Efnistaka

Umhverfisáhrif efnistöku eru háð staðsetningu, efnisþörf framkvæmdarinnar og frágangi skeringa/náma að efnistöku lokinni. Efnistökuastaðir og efnisþörfin ráðast af staðsetningu vegarins.

Við lagningu vegarins þarf efni í klæðingu, styrktarlag, burðarlag, fyllingar og fláafleyga. Efnistaka getur haft áhrif á gróður, dýralíf, mannvistarleifar eða jarðmyndanir. Einnig breytist landslagið.

### 4.2 Umhverfisþættir sem geta orðið fyrir áhrifum

Vegagerðin hefur metið hvort líklegt sé að fyrirhuguð framkvæmd hafi veruleg áhrif á umhverfið. Þeir umhverfisþættir sem framkvæmdin getur haft áhrif á eru:

- |                                     |                   |
|-------------------------------------|-------------------|
| → Mannlíf, útivist og ferðaþjónusta | → Jarðmyndanir    |
| → Landnotkun                        | → Gróðurfar       |
| → Heilsa og öryggi                  | → Fuglalíf        |
| → Verndarsvæði                      | → Menningarminjar |
| → Landslag                          | → Vatnafar        |

Fyrirhugað framkvæmdasvæði liggur um land sem áður hefur verið raskað með mannvirkjagerð. Vegagerðin telur að áhrif framkvæmdarinnar á umhverfið verði óveruleg.

## 5 Möguleg umhverfisáhrif

### 5.1 Mannlíf, útivist og ferðapjónusta

Mannlíf á fyrirhuguðu framkvæmdasvæði einkennist af umferð íbúa og gesta frístundabyggða á svæðinu. Yfir sumartímann verður aukning á umferð vegna umferðar ferðamanna.

Búskapur er á nokkrum jörðum á svæðinu.

Þá eru frístundahúsabyggðir á svæðinu.

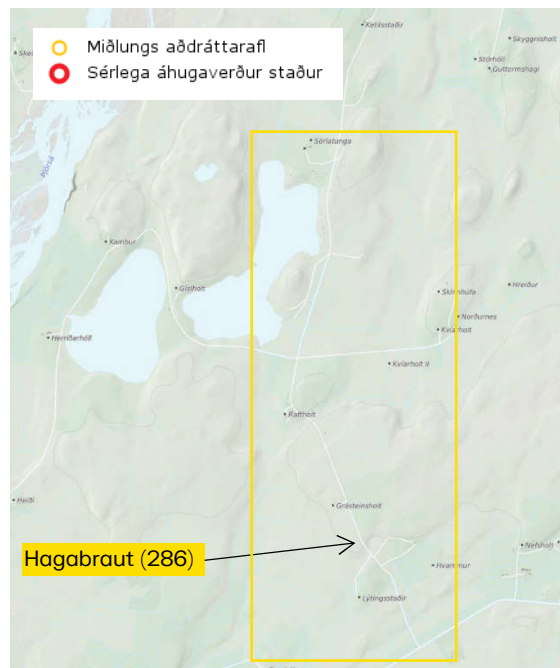
Einhver veiði er leyfð í Gíslaholtsvatni.

Ferðapjónusta er á Skinnhúfu þar sem boðið er upp á gistingu.

Einhver umferð ferðafólks er um veginn en samkvæmt kortasjá Ferðamálastofu eru engir áhugaverðir viðkomustaðir skráðir á fyrirhuguðu framkvæmdasvæði, sjá mynd 17.

Þar sem vegurinn er með malarlitlagi er hann nýttur sem reiðleið. Leitast verður við að hafa reiðfæra leið meðfram veginum, þar sem því verður við komið.

Reiðleið liggur meðfram Landvegi (26) að austanverðu á fyrirhuguðu framkvæmdasvæði.



↑ Mynd 17

Áhugaverðir ferðamannastaðir í grennd við fyrirhugað framkvæmdasvæði (Ferðamálastofa, kortasjá).

### Áhrif á mannlíf, útivist og ferðapjónustu

Á framkvæmdatíma mun umferð um svæðið raskast lítilsháttar vegna umferðar þungra vinnuvéla.

Gert er ráð fyrir að framkvæmdin skapi nokkur störf á svæðinu.

Vegfarendur um Hagabraut (286) á framkvæmdakaflanum munu verða varir við framkvæmdina vegna hávaða, ryks og truflunar á umferð.

Að loknum framkvæmdum munu koma fram jákvæð áhrif á mannlíf, útivist og ferðapjónustu vegna öruggari og betri samgangna.

### 5.2 Landnotkun

Fyrirhugað framkvæmdasvæði vegar og vegtenginga er í landi Marteinstungu, Hallstúns, Lýtingsstaða, Grásteinsholts, Hellisholts, Raftholts, Haga og Hnakkholts.

Megin landnotkun á svæðinu er hefðbundinn búskapur og ber landslagið einkenni



Þess. Búskapur er í Marteinstungu, á Lýtingsstöðum, Raftholti, Kvíarholti og Skinnhúfu. Önnur landnotkun á svæðinu er margþætt.

Efnistöku- og efnislosunarsvæði eru í landi Hvamms og Lýtingsstaða, þ.e. svæði E14, E15 og E16. Sjá nánar kafla 3.2.3 um efnistöku.

Fimm svæði undir frístundabyggð eru skilgreind við fyrirhugað framkvæmdasvæði og merkt á skipulagsuppdrætti. Þau eru; svæði F12 sem er fast austan Landvegar (26), svæði F14 í landi Hvamms, svæði F18-Kiðholt og Breiðavík sem er fast við, og beggja vegna núverandi Hagavegar (286), svæði F19-Selfjall sem liggur við Hagaveg (286) að austanverðu og svæði F80-Vesturhlíð/Hagi. Í greinargerð með Aðalskipulagi Rangárbings Ytra 2016-2028 eru eftirfarandi lýsingar á svæðunum:

- **F12 Lýtingur.** Í deiliskipulagi er gert ráð fyrir 7 lóðum í landi Marteinstungu og eru 2 lóðir byggðar. Stærð svæðis er um 11 ha.
- **F14 Hvammur.** Gert er ráð fyrir allt að 40 lóðum. Svæðið er óbyggt og ekkert deiliskipulag í gildi. Stærð svæðis er um 38 ha.
- **F18 Kiðholt og Breiðavík.** Svæði úr landi Gíslholts og Haga. Gert er ráð fyrir allt að 70 lóðum og eru 48 lóðir byggðar. Deiliskipulag er fyrir 5 lóðir á hluta svæðis. Stærð svæðis er um 75 ha.
- **F19 Selfjall.** Svæði úr landi Haga. Í deiliskipulagi er gert ráð fyrir 11 lóðum og eru 8 lóðir byggðar. Stærð svæðis er um 14 ha.
- **F80 Vesturhlíð/Hagi.** Gert er ráð fyrir 16 lóðum á þremur aðskildum svæðum í landi Vesturhlíðar, samtals um 16 ha. Ekkert deiliskipulag er í gildi og er svæðið óbyggt.

Eitt svæði undir íbúðabyggð í dreifbýli án hefðbundins búskapar er í landi Hvamms og merkt inn á skipulagsuppdrátt. Í greinargerð með Aðalskipulagi Rangárbings Ytra 2016-2028 kemur eftirfarandi fram:

- **ÍB5 Hvammur.** Svæðið er óbyggt, gert er ráð fyrir allt að 20 lóðum. Ekkert deiliskipulag er í gildi. Stærð svæðis er um 12 ha.

Tvö samningsbundin skógræktar- og landgræðslusvæði eru í nágrenni fyrirhugaðs framkvæmdasvæðis í landi Hvamms og Skinnhúfu. Í greinargerð með Aðalskipulagi Rangárbings Ytra 2016-2028 eru eftirfarandi upplýsingar:

- **SL12 Hvammur.** Skógræktarsvæði, stærð svæðis er um 42 ha.
- **SL13 Skinnhúfa.** Skógræktarsvæði, stærð svæðis er um 25 ha.

Þá eru tvö svæði undir verslunar- og þjónustu skilgreind í nágrenni fyrirhugaðs framkvæmdasvæðis. Þau eru bæði í landi Haga og tengd frístundabyggðunum sem þar eru: Lýsing á svæðunum í aðalskipulagi sveitarfélagsins er eftirfarandi:

- **VÞ26 Hagi.** Gert er ráð fyrir aðstöðu fyrir ráðstefnuhald, gistingu og veitingasölu. Einnig gistingu í allt að 10 gestahúsum. Gert er ráð fyrir gistingu fyrir allt að 40 manns. Stærð svæðis er um 2 ha.
- **VÞ32 Vesturhlíð – úr landi Haga.** Gert er ráð fyrir 6 íbúðum ásamt annarri þjónustutengdri starfsemi í tengslum við hestatengda ferðaþjónustu. Gisting er fyrir allt að 20 manns. Stærð svæðis er um 4 ha.

Þá eru þrjár friðlýstar fornminjar í landi Lýtingsstaða, þ.e. RA407:005, RA407:004 og RA407:006. Sjá nánar í kafla 5.10 um fornleifar.

Reiðleið er sýnd á sveitarfélagsupprætti á fyrirhuguðu framkvæmdasvæði, sjá kafla 5.1, en engar gönguleiðir.

Ýmsar lagnir liggja um svæðið, sjá kafla 3.6.

Samráð hefur verið haft við landeigendur, auk fulltrúa Rangárbings Ytra vegna hönnunar framkvæmdarinnar og efnistöku.

Mótun landsins mun fara fram í samráði við landeigendur og fulltrúa Umhverfisstofnunar.

#### **Áhrif á landnotkun**

Framkvæmdin mun hafa óveruleg áhrif á landnotkun á svæðinu sem hún liggur um.

Tún eða beitolönd verða hvergi skert.

Áfram verður reiðfært meðfram veginum.

Samráð verður við lagnahafa vegna lagna á svæðinu.

### **5.3 Heilsa og öryggi**

Í kafla 2.3. er fjallað um núverandi samgöngur, umferðaröryggi og mengun.

Fram kemur að íbúðarhús í Raftholti er einungis í um 30 m fjarlægð frá núverandi vegi og gera má ráð fyrir að truflun sé af bæði hljóð- og loftmengun á því svæði.

Þá eru nokkur frístundahús við Eystra-Gíslholtsvatn einnig í um 30-40 m fjarlægð frá núverandi vegi.

#### **Áhrif á samgöngur og umferðaröryggi**

Umferð um svæðið mun raskast lítilsháttar og tímabundið meðan á framkvæmdum stendur. Þá gætu efnisflutningar úr námum haft áhrif á umferð.

Jákvæð umhverfisáhrif að loknum framkvæmdum eru töluverð. Þau felast í bættum samgöngum og meira umferðaröryggi þegar lagður hefur verið öruggari og betri vegur með klæðingu, í stað núverandi malarvegar.

#### **Áhrif á mengun**

Á framkvæmdatíma eykst hljóð- og loftmengun á svæðinu vegna umferðar vinnuvéla. Að framkvæmdum loknum minnkar loftmengun miðað við núverandi ástand vegna betri vegar og klæðingar. Hljóðvistin verður óbreytt eða batnar, vegna klæðingar og betri vegar.

Hætta á mengunarslysum næst framkvæmdasvæðinu eykst á framkvæmdatíma en að loknum framkvæmdum verður hættan minni en í dag vegna öruggari vegar.

### **5.4 Verndarsvæði**

Umfjöllun um verndarsvæði er í kafla 1.7.

#### **Áhrif framkvæmdarinnar á verndarsvæði**

Endurbygging Hagabrautar (286) mun liggja í sama vegstæði og núverandi vegur nema á um 200 m kafla í landi Lýtingsstaða þar sem hann hliðrast vegbreidd til austurs út fyrir núverandi veg vegna lægfæringar á plan- og hæðarlegu.

Samkvæmt kortasjá Náttúrufræðistofnunar Íslands er fyrirhuguð framkvæmd meðfram tveimur votlendissvæðum á stuttum köflum sem eru vernduð samkvæmt lögum um náttúruvernd nr. 60/2013. Votlendissvæðin eru í landi Raftholts og liggja fast að veginum að austanverðu en þó í um 20-22 m fjarlægð frá miðlínu núverandi vegar. Á þessum svæðum verður framkvæmdasvæðið allt innan veghelgunarsvæðis

vegarins og ystu mörk framkvæmdarsvæðisins þess í um 10-15 m fjarlægð frá votlendissvæðunum. Þess má geta að báðum umræddum votlendissvæðum hefur þegar verið raskað með mannvirkjagerð, s.s. vegagerð, vegslóðum og girðingum, auk beitar.

Ekki er talið að endurbygging Hagabrautar (286) raski frekar votlendi, utan þess svæðis sem áður hefur verið raskað við vegagerð, aðrar framkvæmdir eða nýtingu á svæðinu.

Hvað varðar fuglalíf á fyrirhuguðu framkvæmdasvæði þá getur framkvæmdin haft tímabundin áhrif á fugla meðan á framkvæmdum stendur. Gert er ráð fyrir að áhrifin verði óveruleg, því um er að ræða endurbyggingu núverandi vegar.

Vegagerðin telur að framkvæmdin muni hafa óveruleg áhrif á verndarsvæði.

## 5.5 Landslag og ásýnd

Landslag í Rangárþingi Ytra er fremur flatt en þó setja holt og ásar svip á ofanverða sveitina. Láglandið er grösugt og víða vel fallið til landbúnaðar en ræktunarskilyrði eru misgóð vegna þess hve sendin jörðin er eða mýrlend.<sup>8</sup>

Landslagið í nágrenni framkvæmdarsvæðisins er fjölbreytt að lögun og flokkast sem samsett landslag skv. skilgreiningu á vefnum [www.namur.is](http://www.namur.is) um námur, efnistöku og frágang. Landslagið á framkvæmdasvæðinu er menningarlandslag og ber sterk einkenni af landbúnaði.

Hagabraut (286) á fyrirhuguðu framkvæmdasvæði liggur um mishæðótt land og holt sem að mestu er vel gróið.

### Áhrif á landslag

Landslaginu á framkvæmdasvæðinu hefur þegar verið raskað með mannvirkjagerð, ræktun, beit, efnistöku og slóðum.

Framkvæmdin mun hafa óveruleg áhrif á landslag og ásýnd, enda um að ræða endurbyggingu núverandi vegar. Endurbyggður vegur verður þó breiðari en núverandi vegur með meira aflíðandi fláum. Þá verður hann lagður á hærri fyllingum og í dýpri skeringum en núverandi vegur til þess að hann verði jafnari í landinu.

Ásýnd landsins meðfram veginum mun þó ekki breytast mikið fyrir utan það að vegurinn fer úr því að vera malarvegur í að vera lagður bundnu slitlagi.

## 5.6 Jarðmyndanir

Jarðmyndanir við Hagabraut (286) eru að mestu myndaðar á hlýskeiðum ísaldar og mótaðar af jöklum á kuldaskaiðum þess. Jarðmyndanir eru þó að mestu undir jarðvegshulu frá nútíma, mest mó og mold sem safnast hefur saman síðastliðin 10 þúsund ár.

Þó ekki sjáist í berggrunn, þá er líklegt út frá jarðfræðikortum og fyrri rannsóknum jarðfræðinga, að frá Landvegamótum að heimreiðum að Hvammi og Lýtingsstöðum sé berggrunnurinn þar undir hluti af hreppamynduninni.

Hreppamyndunin samanstendur af hraunum sem runnið hafa á hlýskeiðum og móbergslögum sem myndast hafa við gos undir jöklum á kuldaskaiðum, þ.e. hvoru

<sup>8</sup> Efla og Rangárþingi Ytra, 2019.

tveggja frá fyrri og miðhluta ísaldar. Þeim jarðlögum hallar 3°-5° til norðvestur og eru þau eldri en 700 þúsund ára.

Að sama skapi er líklegt að áfram til vesturs sé berggrunnurinn hluti af svokallaðri yngri grágrýtismynduninni og að þar séu hraun runnin á hlýskeiði ísaldar einhvern tíma á síðustu 700 þúsund árum. Einnig er líklegt að efnistaka við Nónhamar sem er klapparholt við Landveg (26) á móts við Laugaland, sé hluti af þeirri grágrýtismyndun.

Á jarðfræðikortum má ennfremur sjá teiknaða strandlínu, þ.e. ummerki eftir forna stöðu sjávar í um 150 m hæð. Þau ummerki eru annað hvort lítið áberandi við veglínu eða undir jarðvegshulu.

### Áhrif á jarðmyndanir

Áhrif framkvæmdarinnar á jarðmyndanir á svæðinu eru lítil og sérstaklega þar sem framkvæmdin er nær eingöngu á núverandi vegum.

Jarðmyndanir eru aðallega berggrunnur frá hlýskeiðum og kuldaskaiðum ísaldar og jarðvegshula ofan á er frá lokum síðasta kuldaskaiðs ísaldar og nútíma.

Þær jarðmyndanir eru algengar á landsvísu og á Suðurlandi og því er verndargildi þeirra talið vera lágt.

## 5.7 Vatnafar

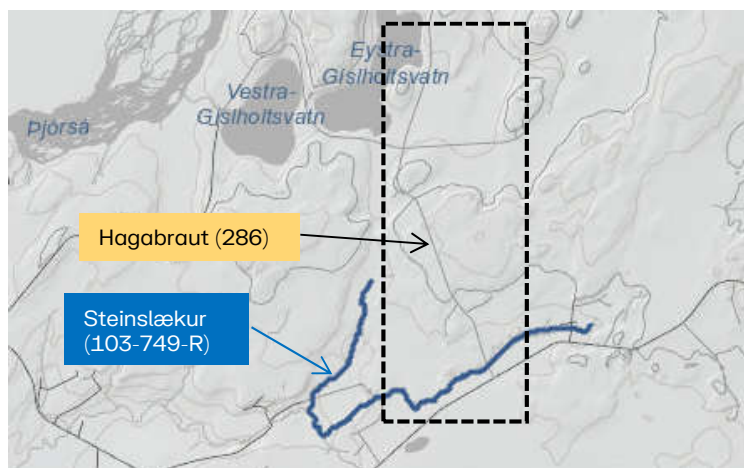
Í lögum um stjórn vatnamála nr. 36/2011, gr. 12 kemur fram að vernda skuli yfirborðs- og grunnvatnshlot<sup>9</sup> og tryggja að ástand þeirra versni ekki. Ástand þeirra skal styrkja og endurheimta með það að markmiði að efnafræðilegt ástand sé að lágmarki gott.

Á fyrirhuguðu framkvæmdasvæði er þrjú vatnshlot, þ.e. eitt straumvatnshlot, eitt grunnvatnshlot og eitt stöðuvatnshlot, sjá myndir 18-20.

Fyrirhuguð framkvæmd þverar straumvatnshlotið Steinslæk 2 (103-749-R). Heildarlengd þess er 8,5 km sjá mynd 18.

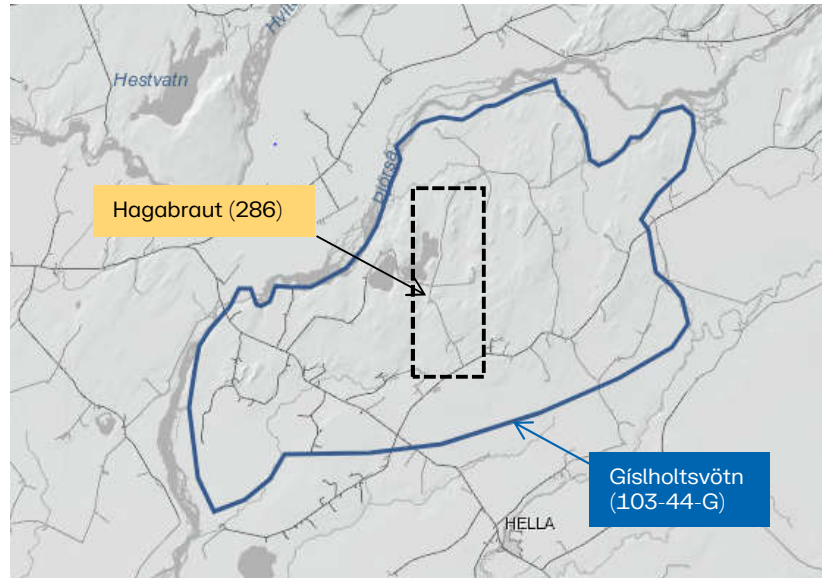
#### Mynd 18 →

Dökkbláar línur sýna straumvatnshlotið Steinslæk 2



<sup>9</sup> Vatnshlot: eining vatns, svo sem allt það vatn sem er að finna í stöðuvatni, á eða strandsjó.

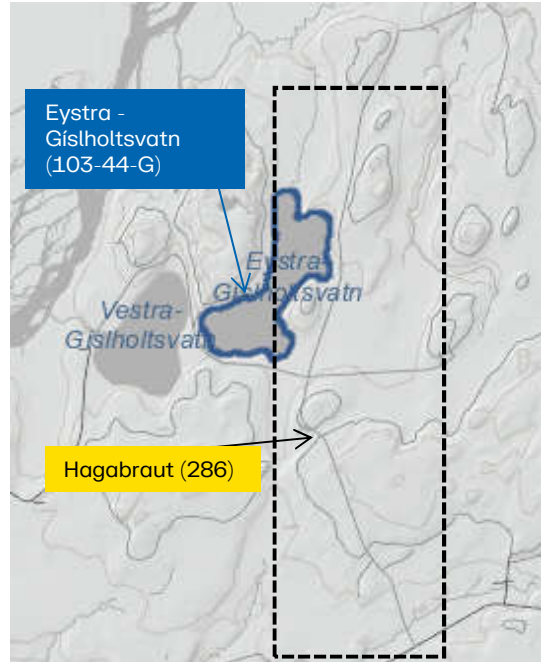
Þá liggur Hagabraut (286) innan grunnvatnshlotsins Gíslholtsvatna (103-44-G), sjá mynd 19. Stærð svæðisins er 240,3 km<sup>2</sup>.



↑ **Mynd 19**

Dökkbláar línur sýna grunnvatnshlotið Gíslholtsvötn  
(<https://vatnavefsja.vedur.is/#/waterbody/103-44-G>).

Stöðuvatnshlotið Eystra-Gíslholtsvatn (103-44-G) er skammt vestan Hagabrautar (286), sjá mynd 20. Vatnasvið þess er 9,1 km<sup>2</sup> og flatarmál 1,6 km<sup>2</sup>. Meðaldýpi vatnsins er um 2,6 m en mesta dýpt þess er 8,5 m.



↑ **Mynd 20**

Dökkbláar línur sýnir afmörkun stöðuvatnshlotsins Eystra-Gíslholtsvatns  
(<https://vatnavefsja.vedur.is/#/waterbody/103-2069-L>)

Fyrir grunnvatnshlot eru umhverfismarkmið þau að magnstaða á að vera góð og efnafræðilegt ástand gott. Grunnvatnshlotið Gíslholtsvötn hefur ekki verið ástandsmetinn og því óvíst hver raunverulegt ástand grunnvatnshlots er (Vatnavefsja, 2024). Fyrir straumvatns- og stöðuvatnshlot eru umhverfismarkmið þau að vistfræðilegt ástand eiga að vera mjög gott og efnafræðilegt ástand gott. Fyrir straumvatnshlotið Steinslæk 2 er vistfræðilegt ástand óflokkað. Stöðuvatnið Eystra-Gíslholtsvatn er metið í mjög góðu vistfræðilegu ástandi, þó er bent á að áreiðanleiki flokkunar sé lítil þar sem gögn skortir til að styðja við ástandsflokkunina. Efnafræðilegt ástand er óþekkt fyrir öll vatnshlot á fyrirhuguðu framkvæmdarsvæði (Vatnavefsja, 2024). Tafla 1 gerir grein fyrir vatnshlotum á áhrifasvæði framkvæmdar.

↓ **Tafla 8.** Upplýsingar um vatnshlot innan áhrifasvæðis fyrirhugaðs framkvæmdar samkvæmt vatnavefsja Umhverfisstofnunar.

Vatnshlot	Vatnshlots-númer	Vatnagerð	Vistfræðilegt ástand	Efnafræðilegt ástand	Magnstaða	Skráð álag
Steinslækur 2	103-749-R	RL3; Bergvatn á láglandi, á yngri berggrunni	Óflokkað	Óþekkt		Fiskeldi
Gíslholtsvötn	103-44-G			Óþekkt	Óþekkt	Ekkert
Eystra-Gíslholtsvatn	103-2069-L	LL2; Grunnt bergvatn á láglandi, á yngri berggrunni.	Mjög gott	Gott		Ekkert

Í vatnavefsja Umhverfisstofnunar kemur fram að vötn og votlendi hafi mikil áhrif á vatnshlotið Steinslæk þar sem þekja stöðuvatna, tjarna og votlendis á vatnasviði þess er  $\geq 12\%$ . Álag er skráð á vatnshlotið, þ.e. staðbundið álag vegna fiskeldis/sjókvíeldis. Fiskeldi á landi með losun í ferskvatn. veiðifélag Landmannafréttar er með starfsleyfi vegna þess frá Umhverfisstofnun. Engar upplýsingar liggja fyrir um magnstöðu þess og engin verndarsvæði eru skráð á vatnasviði þess.

Hvað varðar grunnvatnshlotið Gíslholtsvötn er ekkert skráð álag á það. Það sama gildir um stöðuvatnshlotið Eystra-Gíslholtsvatn. Þá eru engin skráð verndarsvæði sem tengjast því.

### Áhrif á vatnafar

Til að draga úr áhrifum á vatnafar verða ræsi hönnuð fyrir 100-ára flóð árvatns. Þau verða grafin niður um 10-20 % af þvermáli þeirra til að tryggja að jarðefni safnist í botn ræsanna og samfella haldist í farveginum.

Þar sem vegur þverar votlendi er mikilvægt að reyna draga úr áhrifum vegar á grunnvatnsstöðu og yfirborðsrennsli eins og kostur er. Lagt er til að forðast sé að grafa nýja skurði og rásir. Setja þarf ræsi eða pípur í alla farvegi, skurði og lægðir þar sem vatn hefur runnið til að líkja sem best eftir náttúrulegu flæði, takmarka vatnsþrýstingsmun ofan og neðan við veg og þannig takmarka áhrif á grunnvatnsstöðu. Settar verða pípur í alla farvegi, skurði og lægðir þar sem vatn hefur runnið til að líkja sem best eftir náttúrulegu flæði, takmarka

vatnsþrýstingsmun ofan og neðan við veg og þannig takmarka áhrif á grunnvatnsstöðu.

Fyrirhugaður vegur fer ekki inn á vatnsverndarsvæði, mengunarstyrkur afrennslis vegar er lítil og vatnshlot ekki mjög viðkvæmir fyrir mengun, því eru ekki gerðar sérstakar kröfur um hönnun mengunarvarna.

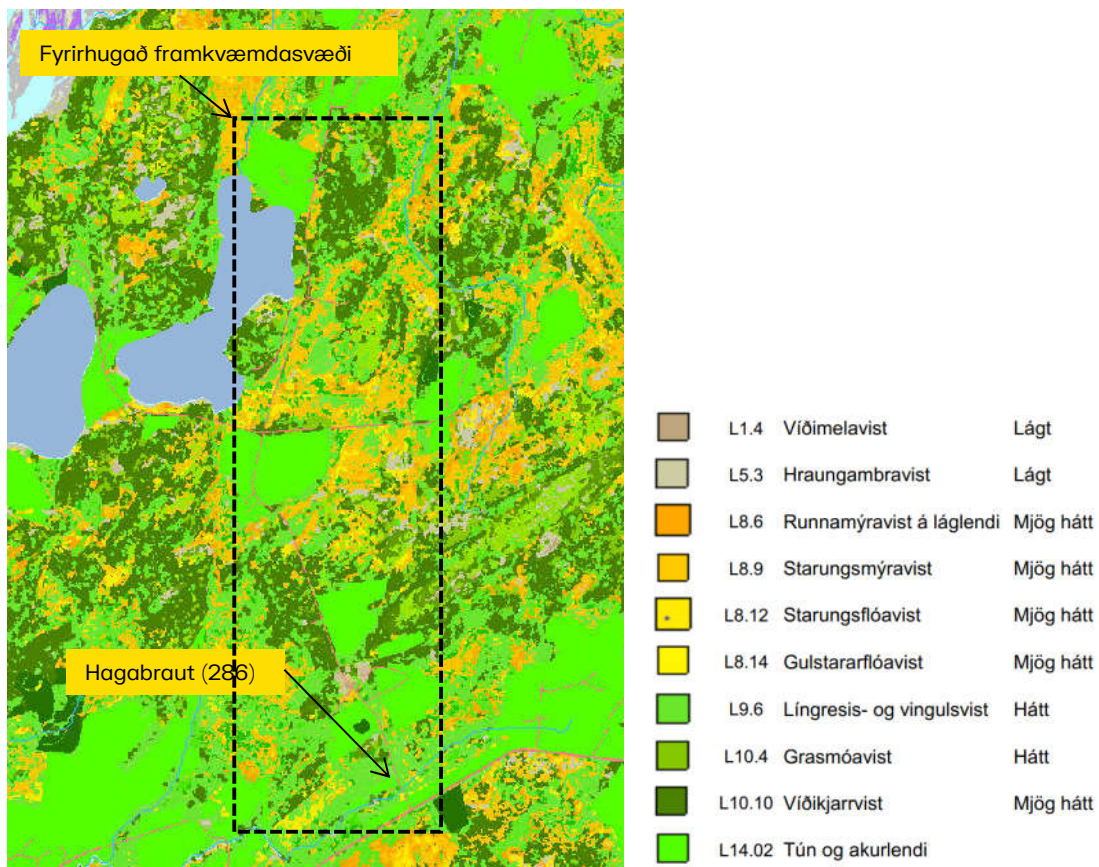
Til að lágmarka áhættu á mengunarslysi á framkvæmdartíma er verktaka skylt að sinna viðhaldi og eftirliti véla og tækja með markvissum hætti. Útbúið verður sérstakt áfyllingarsvæði á landi þar sem áfylling olíu á vélar fer fram til að tryggja að olía og önnur mengandi efni, berist ekki í jarðveg utan við skilgreint svæði, komi til óhappa. Sama gildi um geymslu á mengandi efnum á verk tíma.

Í tilfelli þeirra vatnshlota sem framkvæmdin fer um telur Vegagerðin að áhrif á vistfræðilegt og efnafræðilegt ástand verða óveruleg. Einnig mun framkvæmd ekki hafa áhrif á magnstöðu grunnvatns.

Það er mat Vegagerðarinnar að ekki sé hættu á að umhverfismarkmið vatnshlotanna náist ekki vegna fyrirhugaðra framkvæmda.

## 5.8 Gróðurfar

Miklar andstæður eru í gróðurfari í Rangárþingi Ytra. Láglandið er víðast hvar vel gróið þrátt fyrir mikinn ágangs sands á seinni hluta 19. aldar, einkum á



### ↑ Mynd 21.

Vistgerðakort. Hagabraut (286) er sýnd með rauðleitri línu. Skýringar eru við hlið myndar (Náttúrufræðistofnun Íslands, 2022. Kortasjá (<https://vistgerdakort.ni.is/>)).

Rangárvöllum og í Landssveit. Ágangur sands stefndi byggðinni víða í hættu og afréttirnar eru víða gróðurlitlar og lakastar umhverfis Hellu.

Land á fyrirhuguðu framkvæmdasvæði er almennt vel gróið. Samkvæmt kortavefsjá Náttúrufræðistofnunar Íslands (<https://vistgerdakort.ni.is/>) eru a.m.k. 10 vistgerðir í nágrenni fyrirhugaðs framkvæmdasvæðis, sjá mynd 21.

Endurbyggður vegur mun m.a. liggja meðfram L14 túnnum og akurlendum, L9.6 língresis- og vingulsvist, L5.3 hraungambravist og L10.10 víðikjarrvist syðst á framkvæmdasvæðinu. Norðar og meðfram Eystra-Gíslholtsvatni er mýrlendar en á sunnanverðu svæðinu og auk L10.10 víðikjarrvistar og L9.6 língresis og vingulsvistar er L8.9 er starungsmýrarvist.

Samkvæmt kortasjá Náttúrufræðistofnunar Íslands eru tvö votlendi sem liggja fast við veginn að austunverðu milli stöðva 2600-2670 og stöðva 3100-3160 og njóta verndar samkvæmt náttúruverndarlögum (60/2013).

### Áhrif á gróðurfar

Um er að ræða endurbyggingu núverandi vegar á um 7,4 km löngum kafla. Hvergi er um nýtt vegstæði að ræða, nema sunnan Hvamms, þar sem vegurinn hliðrast til austurs um vegbreidd á um 200 m kafla.

Svo virðist sem um 5,8 ha af gróðurlendum raskist vegna fyrirhugaðrar framkvæmdar. Um er að ræða rask á þeim gróðri sem næstur er núverandi vegi. Fyrirhuguð framkvæmd mun hvergi liggja út í lítt röskuð votlendi.

Þar sem svæðinu hefur áður verið raskað með vegagerð, slóðum, túnrækt, skurðum og girðingum, telur Vegagerðin að fyrirhuguð framkvæmd muni hafa óveruleg áhrif á gróður á framkvæmdasvæðinu.

Röskuð svæði verða jöfnuð og grædd upp í samráði við Land og skóg, Umhverfisstofnun og landeigendur, sjá kafla 3.3.

## 5.9 Dýralíf

Ekki hefur verið kannað hvort sjaldgæfa fugla eða önnur dýr er að finna á eða í nágrenni framkvæmdasvæðisins.

Fyrirhuguð framkvæmdasvæði liggur um mikilvægt fuglasvæði, eins og fram kemur í kafla 1.7. Verndarsvæðið er víðfeðmt og nær til Ásahrepps, Bláskógabyggðar, Flóahrepps, Grímsness- og Grafningshrepps, Hrunamannahrepps, Hveragerðisbæjar, Rangárþings eystra, Rangárþings ytra, Skeiða- og Gnúpverjahrepps, Árborgar og Ölfuss, sjá kafla 1.7.

Í forsendu- og umhverfisskýrslu með aðalskipulagi sveitarfélagsins kemur fram að nokkuð fjölbreytt fuglalíf einkenni votlendissvæðin í vestanverðri Rangárvallasýslu og á vorin nýti fuglar sér frjósöm lágland votlendissvæði til undirbúnings fyrir varp en jafnframt eru votlendissvæðin varpkjörlandi nokkurra tegunda.<sup>10</sup>

Fyrirhugaðar framkvæmdir á Hagabraut (286) teljast ekki umfangsmiklar enda um endurbyggingu núverandi Hagabrautar (286) að ræða.

<sup>10</sup> Efla, 2019



### Áhrif á dýralíf

Framkvæmdin getur haft tímabundin áhrif á fugla meðan á framkvæmdum stendur.

Gert er ráð fyrir að áhrifin verði óveruleg, því um er að ræða endurbyggingu núverandi vegar.

## 5.10 Fornleifar

Samkvæmt Aðalskipulagi Rangárbings Ytra 2016-2028 eru þrjár friðlýstar fornminjar (RA) skráðar í landi Lýtingsstaða, þ.e., RA407:004 (Kambsrétt, rétt) RA407:005 (Ærhellir, beitarhús) og RA407:006 (Hellir, beitarhús). Þær eru allar langt frá fyrirhuguðu framkvæmdasvæði.

Vegagerðin óskaði eftir umsögn Minjavarðar Suðurlands, Ugga Ævarssonar, varðandi fornminjar á og við fyrirhugað framkvæmdasvæði, sjá fylgiskjal 1. Í umsögn minjavarðar kemur fram að sunnarlega á svæðinu sé trjálundur og meðfram lundinum, samhliða veginum sé garðlag og girðingastaurar þar ofaná. Minjavörður leggur áherslu á að þessu garðlagi verði ekki raskað við framkvæmdir.

Svæðið hefur verið skráð m.t.t. fornminja og í fornleifaskráningu Rangárbings Ytra (FS526-06193) kemur eftirfarandi fram um garðlagið:

#### **RA-407:045 tóft, garðlag, vörslugarður**

*Garðlag með sambyggðri tóft liggur eftir norðurhlíð holtsins sem bær 001 er á og sveigir til suðausturs við Hagabraut (þjóðvegur). Líklega er garðurinn frá 20. öld og líklegt að hann teljist ekki til fornleifa samkvæmt lagaskilgreiningum sem miða við 100 ára aldur fornleifa. Hann er engu að síður skráður þar sem hann ber fornu*

*verklagi vitni. Garðurinn hefur að öllum líkindum verið vörslugarður.*

*Fyrir utan (norðan) vörslugarðinn eru óræktuð, þýfð tún en innan hans (sunnan) eru slétt, ræktuð tún og skógrækt.*



#### ↑ Mynd 22.

Á vinstri mynd er tóft 045B, horft til norðausturs. Á hægri mynd er vörslugarður 045A, horft til norðausturs (Fornleifastofnun Íslands, 2014).

*Garðurinn og tóftin ná samanlagt yfir svæði sem er 260x200 m að stærð og snýr norðaustur-suðvestur. Garðlagið A er torfhláðið og 1-1,6 m á hæð. Vírgirðing er ofan á því og renna meðfram því, innan svæðisins sem það afmarkar. Garðlagið liggur til norðausturs, upp holtið skammt frá malarvegi heim að Lýtingsstöðum. Það liggur síðan eftir holtinu endilöngu og afmarkar*

slétt, grasvaxin tún sem þar eru. Það sveigir síðan til suðausturs við Hagabraut og endar við malarveg að sumarbústað í einkaeigu. Þar er skógrækt innan túngarðsins. Suður- og vesturhluti garðlagins eru horfin en frekari hólfaskipting hefur verið á svæðinu. Uppi á holtinu, norðan við Lambavörðu 018 liggur þvergarður sem liggur NNV-SSA. Hann er eins að gerð og lögun og sést á 60 m löngum kafla. Tóft B er sambyggð við suðvesturhluta garðlagsins. Hún er 7x5 m að stærð, snýr austur-vestur og er einföld. Garðlag A afmarkar norðurhlöðina. Veggirnir eru 0,6-1 m á hæð og torfhlaðnir. Op er á miðri vesturhlöð. Inni í tóftinni er hola, um 0,6 m djúp og 0,5 m í þvermál.

**Hættumat:** hætta, vegna ábúðar.

Þá kom einnig fram ábending í umsögn minjavarðar vegna fornleifar RA-389:006 sem er einungis í um 20 m fjarlægð frá Hagabraut (286). Minjavörður bendir að passa þurfi upp á minjarnar svo þær raskist ekki við framkvæmdir.



→ Mynd 23.

Tóft og garðlag  
(Fornleifastofnun Íslands, 2014).

### Áhrif á fornleifar

Vegagerðin hefur skoðað fyrirbyggjandi gögn vegna fornleifar RA-389:006 og 470 m norðan við framkvæmdasvæðið og því langt utan þess.

Aftur á móti er ofangreint garðlag (RA-407:045) fast við núverandi veg, sjá mynd 23.



→ Mynd 24.

Núverandi Hagabraut þar sem hún liggur næst fornleif RA-407:045 (Mynd: ja.is).

Á umræddu svæði verður veginum hliðrað vegbreidd til austurs og fjær garðlaginu. Skeringar munu þó ná inn á núverandi veg.

Vegagerðin mun fara að tilmælum Minjastofnunar um aðgerðir til að koma í veg fyrir að fornleifar raskist og hefur ofangreindur minjastaður verið merktur inn á

upprætti. Þá verður hann merktur á áberandi hátt á framkvæmdatíma og kynntur í útboðsgögnum til að koma í veg fyrir að hann raskist af vangá.

Í útboðsgögnum verður lögð áhersla á að raska ekki landi utan skilgreinds framkvæmdasvæðis.

Ef í ljós koma áður óþekktar fornleifar á framkvæmdasvæðinu á framkvæmdatíma, verður haft samráð við Minjastofnun Íslands varðandi aðgerðir í samræmi við 23. og 24. gr. laga nr. 80/2012 um menningarminjar.

## **5.11 Veður og náttúruvá**

Í forsendu- og umhverfisskýrslu með aðalskipulagi sveitarfélagsins kemur fram að á Hellu séu norðaustlægar áttir ríkjandi.

Hvað varðar náttúruvá þá er sveitarfélagið á Suðurlandsskjálftabeltinu og því er þar jarðskjálftahætta og víða hafa hraun runnið um sveitarfélagið.

Vegagerðin hefur skráð varasama staði á vegakerfinu m.t.t. sandfoks og vindhviða. Engin slík skráning er á fyrirhuguðu framkvæmdasvæði.

### **Áhrif á veður og náttúruvá**

Framkvæmdin miðar að því að auka öryggi íbúa og annarra vegfarenda á svæðinu, m.a. með tilliti til veðurs og náttúruvá.

Vegagerðin telur að framkvæmdin hafi hverfandi áhrif á veður og náttúruvá á svæðinu.

## 6 Mótvægisáðgerðir

---

- Vegagerðin mun stuðla að því að röskun á landi verði haldið í lágmarki og að hún takmarkist við fyrirfram skilgreint framkvæmdasvæði. Reynt verður að skerða gróðurlendi sem minnst. Gera má ráð fyrir að röskun á landi verði með minnsta mótí, miðað við vegaframkvæmdir almennt, þar sem um er að ræða endurbyggingu núverandi vegar.
- Þar sem framkvæmdasvæðið er þröngt afmarkið í grennd við votlendissvæði sem njóta vagnar verður þeim ekki raskað frekar.
- Ræsi verða grafin niður svo samfella haldist í vatnsfarveginum.
- Lögð verður áhersla á að verktaki gæti þess vel að raska hvergi landi utan við framkvæmdasvæðið, námuvegur og námu. Meðal annars verður allur akstur tækja bannaður utan vegsvæðis á verk tíma nema að námum.
- Vegtengingar verða lagaðar að nýrri hæðarlegu vegarins. Samráð verður haft við landeigendur varðandi það land sem raskast og það bætt á viðeigandi hátt.
- Ef raska þarf girðingum, verður girt að nýju þar sem hróflað verður við þeim.
- Fornleif RA-407:045 verður kynnt í úboðsgögnum og merktar á áberandi hátt eða girtar af áður en framkvæmdir hefjast. Öll umferð vinnuvéla verður bönnuð innan þeirra svæða. Ef í ljós koma áður óþekktar fornleifar á framkvæmdasvæðinu á framkvæmdatíma, verður haft samráð við Minjavörð Suðurlands eða Minjastofnun Íslands varðandi áðgerðir.
- Reglubundið eftirlit verður með áhöldum og vélum sem notuð verða þannig að tryggt sé að óæskileg mengandi efni þ.m.t. olíur berist ekki í læki á svæðinu. Umræddar kröfur verða ítrekaðar í útboðsgögnum.
- Við frágang verður stefnt að því að endurheimta staðargróður og ganga vel frá jöðrum framkvæmdasvæða með því að laga þau sem best að aðliggjandi landi til að gera sárin í landinu sem minnst áberandi. Ef lífrænt efni finnst verður því ýtt í hauga áður en framkvæmdir hefjast og því jafnað yfir við frágang, sjá kafla 3.3.
- Röskuð svæði verða jöfnuð og grædd upp í samráði við Landgræðsluna, Umhverfisstofnun og landeigendur.

## 6.1 Samráðsaðilar

Samráð hefur verið haft og er fyrirhugað við við eftirtalda aðila:

- **Skipulagsstofnun**, varðandi matsskyldu framkvæmdarinnar.
- **Umhverfisstofnun**, um efnistöku, uppgræðslu og frágang á svæðinu.
- **Landgræðsluna**, um uppgræðslu og frágang á svæðinu.
- **Heilbrigðiseftirlit Suðurlands**, varðandi leyfi til atvinnureksturs sem getur valdið mengun.
- **Minjastofnun Íslands**, vegna fornleifa á svæðinu.
- **Landsnet**, vegna framkvæmda í grennd við raflínu og jarðstreng.
- **Veitur**, vegna framkvæmda í grennd við lagnir.
- **ON**, vegna framkvæmda í grennd við lagnir.
- **Mílu**, vegna framkvæmda í grennd við lagnir.
- **Sveitarstjórn Rangárpings Ytra**, varðandi framkvæmdaleyfi.
- **Landeigendur**, um framkvæmdir og framkvæmdatíma á svæðinu.

## 7 Niðurstaða

---

- Við framkvæmdina verður Hagabraut(286) í Holtum endurbyggður á um 7,4 km löngum kafla.
- Veglínunni verður hnikað vegbreidd til austurs við Raftholt vegna lagfæringa á plan- og hæðarlegu vegarins.
- Öll ræsi verða endunýjuð.
- Kanna þarf matsskyldu framkvæmdarinnar samkvæmt lögum um umhverfismat framkvæmda og áætlaða, því að hún liggur um verndarsvæði og fer yfir þau lengdarviðmið sem kveðið er á um í 1. viðauka lið 10.08.
- Svæðið hefur verið kannað með tilliti til fornminja. Þá hafa jarðtæknirannsóknir farið fram. Fornleif RA-407:045 verður merkt á áberandi hátt á framkvæmdatíma til að hún raskist ekki af vangá.
- Gert er ráð fyrir að neikvæð áhrif framkvæmdarinnar á náttúrufer svæðisins verði óveruleg.
- Hætta á mengunarslysum næst framkvæmdasvæðinu eykst á framkvæmdatíma en að loknum framkvæmdum verður hættan minni en í dag vegna öruggari vegar, svo hætta á útafakstri verður minni.
- Jákvæð umhverfisáhrif framkvæmdarinnar eru töluverð. Þau felast í bættum samgöngum og auknu umferðaröryggi. Með breiðari og betri vegi verður leiðin um Hagabraut (286) greiðfærari.
- Vegagerðin telur að viðkomandi vegaf framkvæmd hafi ekki umtalsverð umhverfisáhrif. Til að áhrif framkvæmdarinnar verði sem minnst verður mótvægisáðgerðum beitt og haft samráð við ýmsa aðila.

## 8 Heimildir

---

- Efla, 2019: *Rangárþing Ytra, Aðalskipulag 2016-2028*. Greinargerð, 31.08.2018, breytt 11.09.2019.
- Efla, 2019: *Rangárþing Ytra, Aðalskipulag 2016-2028*. Forsendur og umhverfisskýrsla 31.08.2018, breytt 07.05.2019.
- Efla, 2019: *Rangárþing Ytra, Aðalskipulag 2016-2028*. Aðalskipulagsuppráttur-byggðin. 3.10.2019.
- Ferðamálastofa, 2024. Heimasíða: <https://www.ferdamalastofa.is/is/gogn/landupplýsingar-kortagogn/ahugaverdir-vidkomustadir>. Sótt 18. janúar 2024.
- Fornleifastofnun Íslands, 2014: *Aðalskráning fornleifa í Rangárþingi ytra*. Áfangaskýrsla III. Kristborg Þórsdóttir (ritstjóri). FS526-06193. Reykjavík.
- Hagstofa Íslands, maí 2024: Heimasíða [www.hagstofa.is](http://www.hagstofa.is). Tölur um mannfjölda á Íslandi.
- Minjastofnun Íslands, 2024: Minjavefsja [www.minjavefsja.is](http://www.minjavefsja.is).
- Náttúrufræðistofnun Íslands, janúar 2024: Heimasíða [www.ni.is](http://www.ni.is) og kortasjár.
- Rangárþing Ytra 2024: Heimasíða Rangárþings Ytra [www.ry.is](http://www.ry.is).
- Suðurland, janúar 2024. Heimasíða [www.south.is](http://www.south.is). Upplýsingavefur um ferðaupplýsingar og ferðaþjónustu.
- Tómas Einarsson og Helgi Magnússon (ritstjórar), 1989: *Íslandshandbókin, náttúra, saga og sérkenni*. Örn og Örlygur.
- Umhverfisstofnun, október 2024: Heimasíða [www.ust.is](http://www.ust.is). Upplýsingar um friðlýst svæði og náttúruminjar skrá.
- Veiðiheimar – stangveiði á Íslandi, janúar 2024: Upplýsingavefur um Stangveiði á Íslandi [www.veidiheimar.is](http://www.veidiheimar.is)

## 9 Teikningar

---

Teikning 1. Vegagerðin, (2023):	Afstöðumynd, mkv. 1:400.000.
Teikning 2. Vegagerðin, (2022):	Afstöðumynd, mkv. 1:50.000
Teikning 3. Vegagerðin, (2023):	Grunnmynd, mkv. 1:20.000
Teikning 4. Vegagerðin, (2020):	Grunnmynd/langsnið, mkv. 1:4000, 5 teikningar.



## 10 Fylgiskjöl

---

**Fylgiskjal 1:** Minjastofnun Íslands, 2024. Vegarbætur á Hagbraut frá Landvegi.  
Uggi Ævarsson minjavörður, Selfossi 12. apríl 2024.